

N° 25
OCTOBRE
NOVEMBRE
DÉCEMBRE
2008

TOUR(S)PLUS Le MAG

LE MAGAZINE DE L'AGGLOMÉRATION



DOSSIER PÔLES DE COMPÉTITIVITÉ À la pointe de l'innovation

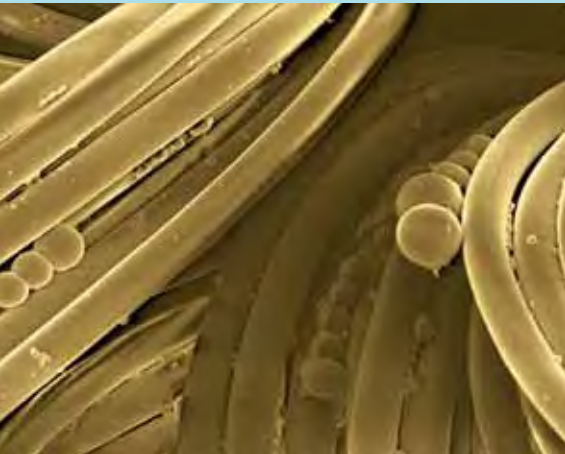
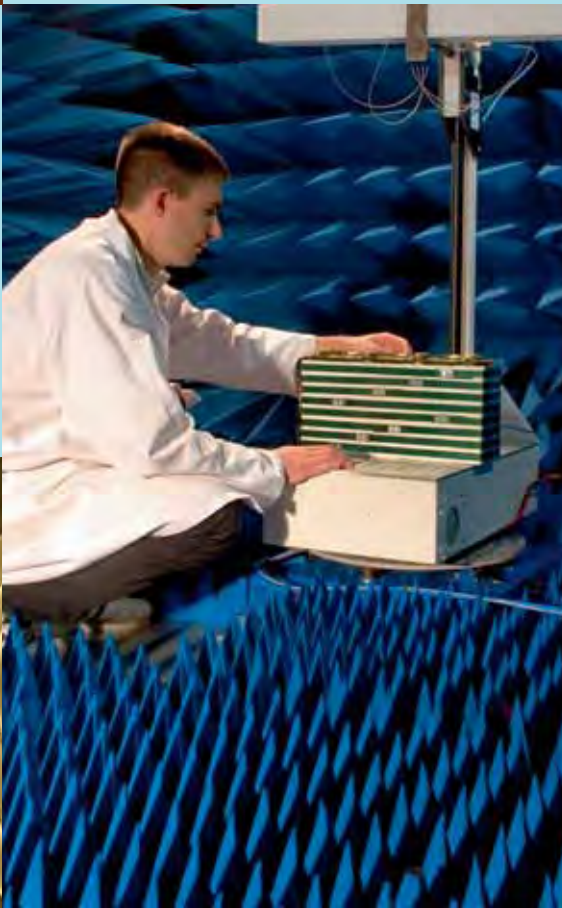
Page 16

Déchets d'équipements
électriques et électroniques :
RECYCLONS !

Page 14

Le programme de
RÉNOVATION URBAINE

Page 8





13



8

Les événements récents nous le montrent s'il en était encore besoin ; lorsqu'il s'exonère complètement de l'influence et de la régulation des pouvoirs publics, le marché est incapable de créer durablement de la croissance et de la richesse. La crise qui se répand de la sphère financière à l'économie réelle et au secteur de l'immobilier en témoigne une fois de plus.



Jean Germain
Président de
la Communauté
d'Agglomération
Tour(s)plus

Il n'existe pas de liberté sans responsabilité.

Les pouvoirs publics ont un rôle à jouer dans la bonne marche de l'économie, en l'orientant, en la stimulant et en la régulant, ils peuvent à la fois servir l'intérêt général et celui des acteurs économiques.

Deux exemples locaux peuvent illustrer cela. Le premier est celui des pôles de compétitivité. Voulus par les pouvoirs publics, soutenus par les territoires, ces pôles réunissent des entreprises, et souvent des universitaires, autour de thématiques communes et sont de véritables catalyseurs pour la recherche. Les grands groupes font profiter les PME de leur puissance et ces dernières apportent leur capacité d'innovation et leur forte réactivité. Le territoire qui les accompagne y trouve son compte car les entreprises concernées s'y ancrent et s'y développent durablement. La créativité ne se délocalise pas. L'agglomération compte trois de ces pôles et les supporte sans réserve.

Le second exemple concerne le logement. En finançant le logement social ou encore en mettant en place un prêt immobilier sans intérêt pour les ménages les plus modestes afin qu'ils puissent accéder à la propriété, l'agglomération influe très directement sur le cours des choses. En agissant ainsi, Tour(s)plus soutient le secteur de la construction et permet d'avoir une offre de logement adaptée aux besoins et aux capacités de chacun.

Ces exemples parlent d'eux-mêmes, la sagesse commande d'avoir des instruments de régulation. Le seul rendement financier ne permet pas un développement social et économique harmonieux.

Jean Germain



10



Numéro 25 : octobre, novembre, décembre 2008

Magazine d'information
de la Communauté d'Agglomération Tour(s)plus :
60 avenue Marcel Dassault - BP 651 - 37206 Tours cedex 3
Tél. 02 47 80 11 11

Directeur de la publication : Jean Germain
Directeur de la rédaction : Grégory Guillaume
Ont participé à ce numéro : Patrick Château - Kamel Ayeb
Benoit Piraudeau - Michèle Claveau
Création/conception : EURO RSCG 360
Crédits photos couverture : Image de Marc - Ifoca - FMCP
Yanik Chauvin et Eric Cabasse/Fotolia - LRCCP/R. Thieriot

Impression : Gibert et Clarey
Dépôt légal à parution

Ce numéro a été tiré à 137 000 exemplaires.
Tous droits de reproduction réservés.

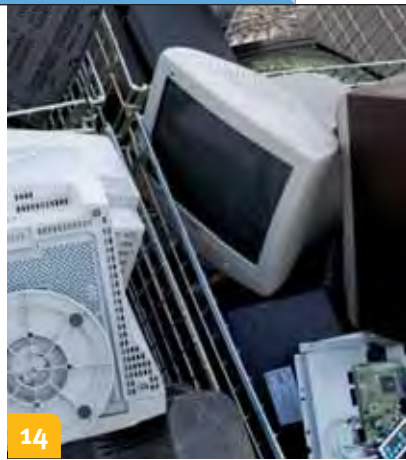


www.agglo-tours.fr

COMMUNAUTÉ D'AGGLOMÉRATION
Tour(s)plus

Vous souhaitez réagir au contenu
du magazine de l'agglomération ?
Demander des précisions sur un article publié ?

Écrivez-nous à lemag@agglo-tours.fr



14

24



16 à 23



7



15

EN DIRECT

p. 4 : Les infos à noter

AVANCER

p. 5 à 7 :

- DÉVELOPPEMENT ÉCONOMIQUE
GESEC, l'exemple de l'éco-rénovation
malistedecourses.net : réductions en stock
- DÉVELOPPEMENT ÉCONOMIQUE
Naissance d'Ikéo : 9 mois de recrutement
Tours Métropole Numérique inaugurée
- AMÉNAGEMENT
Travaux au CHRU Bretonneau :
plus que deux ans !
Commerçants : l'agglo finance
vos nouvelles vitrines

360 DEGRÉS

p. 8 à 9 : Rénovation urbaine :
le poids de l'agglomération

ICI ET MAINTENANT

p. 10 à 14 :

- DÉVELOPPEMENT DURABLE
La route autrement avec le covoiturage
400 nouvelles raisons de louer Velociti
- LOGEMENT
Prêt Imm0 % : l'agglo s'engage à 100 %
CERQUAL patrimoine : le logement social
gagne en qualité
- AMÉNAGEMENT
Maison des musiques actuelles :
enfin en chantier
Piscine du Mortier : version 2
- LOISIRS
Une programmation engagée sur l'actualité
Un million à l'eau !
- DÉVELOPPEMENT DURABLE
Déchets d'équipements électriques
et électroniques : recyclons !

ÉCO ATTITUDE

p. 15 : Comment faire recycler
son véhicule usagé ?

DOSSIER

p. 16 à 23 : PÔLES
DE COMPÉTITIVITÉ
À la pointe de l'innovation

PORTRAIT

p. 24 à 25 : Marie-Christine Fillou

AU CŒUR DE L'AGGLO

p. 26 à 29 : La vie des communes

PLEIN CADRE

p. 30 : Une image insolite

ALLO L'AGGLO

p. 31 : Les numéros utiles
pour bien vivre dans l'agglo

QU'A FAIT TOUR(S)PLUS EN 2007 ?



Le rapport d'activité de la Communauté d'Agglomération vient de sortir. Il dresse un bilan complet de toutes les actions menées par Tour(s)plus l'année dernière par compétence à l'échelle des 14 communes qui la constituent. Réalisations, enjeux, compte administratif, pour se faire une idée de l'importance de la communauté dans le développement et le rayonnement de la Touraine, téléchargez ce document sur www.agglo-tours.fr

PROS SENSIBLES, NE PAS S'ABSTENIR

La deuxième édition de la « Journée du Sensoriel » se tiendra le 11 décembre prochain à l'ESCEM avec ses différents ateliers réservés aux professionnels afin de leur présenter la portée des technologies du sensoriel. Cette journée est organisée par l'association Valesens avec le soutien de l'Agglomération de Tours, du Conseil Régional Centre, de la Chambre de Commerce et d'Industrie de Touraine, de l'Agence de Développement de la Touraine et de la DRIRE Centre. **Renseignements :** www.journeedesensoriel.fr

CARTE DE TRANSPORT... À PIED

Tour(s)plus édite un plan des déplacements à pied. L'idée est tellement simple qu'elle peut surprendre, faire sourire. Pourtant, une fois donnée l'indication de la durée mis pour aller d'un point à un autre à pied, on se rend compte que nos jambes assure un transport des plus efficaces et des plus rapides et économiques. Quand on sait qu'en France, un quart des déplacements fait moins de 1 km, que chaque kilomètre à pied permet d'économiser 280 g de CO₂ et encore plus sur des petits trajets (sans compter le temps passé à chercher une place de parking), et que la marche, c'est bon pour la santé, avoir sa carte dans son sac rend service à tout le monde. Elle est disponible à Tour(s)plus sur demande ou en vous rendant sur place. Elle sera prochainement distribuée dans les mairies.



PARIS-TOURS

La Communauté d'Agglomération était partenaire de la dernière édition de Paris-Tours qui s'est déroulée dimanche 12 octobre.



SOYEUX HEUREUX : ON EST CHAMPION !

Non, les Lyonnais ne sont pas les seuls champions de France... de la soie. Et que cela leur plaise ou non, les Tourangeaux ont toujours aimé les « vers » ! Ce n'est pas Footix qui le dit, c'est bombyx (du mûrier). Le vendredi 21 novembre se tiendra au centre de congrès Vinci le 5^e « jubilé » de « La Soie en Touraine ». Des conférences données par des universitaires ou conservateurs, notamment Françoise Magny, conservatrice en chef du patrimoine à la direction des musées de France, parleront des fabrications de Tours au XVIII^e siècle, mais aussi de leur excellence à travers les époques.

Renseignements
au 02 47 75 25 25 ou
www.tours-cite-de-la-soie.com

LA CAISSE D'ÉPARGNE RECRUTE

Afin de faire face d'une part au remplacement des départs en retraite et d'autre part à ses besoins de compétences sur des activités en développement, la Caisse d'Épargne Loire-Centre a besoin de recruter près d'une centaine de nouveaux collaborateurs en 2008 et 2009. Présente sur les six départements de la région Centre depuis le regroupement intervenu en novembre 2007, la Caisse d'Épargne Loire-Centre emploie plus de 1 700 salariés en contrat à durée indéterminée. Recrutement à partir de Bac+2.

Renseignements pratiques sur le site
www.caisse-epargne-loirecentre.com

GRANDES ÉTUDES AUTOUR DU MICROCRÉDIT !

L'ESCEM Tours-Poitiers et PlaNet Finance - organisation de solidarité internationale - viennent de s'associer pour développer de nouvelles formations et outils de gestion aptes à faciliter la lutte contre la pauvreté et renforcer le professionnalisme des acteurs de la microfinance. À ce titre, les deux institutions ont ouvert un « ProMBA Microfinance » (programme mastère d'un an). Avec une perspective de développement très forte, ce secteur est en demande de professionnels qualifiés. www.escem.fr

Vous souhaitez des précisions sur un sujet traité dans ces pages ? Écrivez-nous à lemag@agglo-tours.fr

GESEC : l'exemple de l'éco-rénovation

Par quel moyen réduire l'emprise foncière lorsqu'on est une entreprise désireuse de s'installer dans l'agglomération ? En suivant l'exemple de l'éco-rénovation donné par le Gesec à Saint-Avertin.

Le 21 avril, le Groupement économique, sanitaire, électricité, chauffage (Gesec) et sa filiale

Coteno ont emménagé dans un bâtiment entièrement rénové dans le respect du développement

durable. Plutôt que de faire construire, l'option a été prise de rénover un bâtiment de 1987 situé dans la zone d'activités des Granges Galland à Saint-Avertin. L'objectif pour Pauline Mispoulet, Présidente-Directrice du groupement : « *Faire de ce bâtiment de classe D le premier de performance énergétique de classe A de la région Centre. En huit mois - dont quatre de travaux - le pari a été gagné* ». L'enveloppe thermique de la construction a été considérablement renforcée et améliorée. Le choix a été fait d'isoler les façades par l'extérieur (100 mm de laine de verre sous bardages bois en pin naturel avec pose de survitrages fixes). Une isolation, par l'intérieur du plancher haut

sous faux plafond, complète ce dispositif. Côté ventilation et chauffage, chaque pièce est équipée d'une régulation d'ambiance. L'air est chauffé ou rafraîchi par une pompe à chaleur réversible sur air extérieur, installé en terrasse. L'ensemble est ventilé par une centrale double flux équipée d'un échangeur haut rendement. Un système d'éclairage basse consommation avec détecteur de présence s'accompagne d'une démarche de valorisation de la lumière naturelle par cloisons vitrées. Enfin, l'installation de panneaux photovoltaïques permet de revendre 2 200 € d'électricité à EDF chaque année.



© Image de Marc

MALISTEDECOURSES.NET : réductions en stock

Jean-Marie Bouthet-Lothion a peut être décroché le gros lot en créant le site malistedecourses.net.

Le concours Lépine lui a déjà décerné une médaille d'or.

Une distinction que les consommateurs pourraient bien confirmer en ces temps de chasse aux économies.

Qui veut mes coupons de réduction ? L'époque n'est plus aux crieurs publics. Pourtant, c'est bien ce principe que le site malistedecourses.net - ainsi que son jumeau malistedecoupons.net - reprend en l'amplifiant consi-

dérablement. Les internautes viennent y faire leur liste de courses en cochant des articles parmi une base de plus de 1 800 références. À l'issue de cette sélection, ils peuvent imprimer leurs coupons de réduction ciblés et personnalisés en fonction des offres disponibles. Ceux-ci sont utilisables dans n'importe quel commerce de distribution. « *Nous écrivons tous notre liste d'articles avant de faire nos courses*, constate Jean-Marie Bouthet-Lothion, créateur de cette start-up domiciliée à Joué lès Tours. *Et si c'est noté, c'est parce que nous souhaitons les acheter dans un délai relativement court. C'est une promesse d'achat que nous nous faisons.* » Fort de ce constat, ce spécialiste du marketing direct a transposé

cette démarche sur Internet. Voilà une martingale qu'il a mis sept années à développer jusqu'à la création de son entreprise en janvier 2008. La mise en ligne a eu lieu en mai après l'obtention de la médaille d'or du concours

Lépine international, doublé du Prix du président. À la fin de l'été, ce sont trois salariés à temps plein qui suivaient les inscriptions de 74 000 consommateurs ; parmi lesquels 58 000 avaient déjà composé leur liste de course...



NAISSANCE D'IKÉA : 9 mois de recrutement

Le 22 octobre, l'enseigne suédoise ouvre ses portes. Avant l'arrivée de la clientèle, il a fallu recevoir des candidats au recrutement. Près de 3000.

Depuis février, Thibault Sellier, responsable des ressources humaines d'Ikéa Tours, aura accueilli à l'Espace Jacques Villeret (Tours) des vagues hebdomadaires de candidats (par tranche de 100 à 150 personnes). Pour des questions de sécurité, il ne les rencontrait pas dans les préfabriqués sur le chantier, mais dans la mairie annexe des fontaines.

Ainsi tous les lundis matin depuis le 25 février, peu avant 9 h, il branchait son portable pour une petite présentation « power point » de l'entreprise. « En tout plus de 3 500 personnes ont été convoquées pour décrocher

l'un des 200 postes, par le biais de l'ANPE Champ Girault qui était notre interlocuteur privilégié. On a perdu 30 % des candidats à l'approche des sessions de tests prévus les quinze jours suivants », note Thibaut Sellier, transféré pour sa part du magasin de Lille.

70 % des salariés sont de l'agglomération tourangelle

« Chez IKÉA, on pratique la méthode de recrutement par simulation. Une série de tests précèdent les entretiens. Il y a eu 900 entretiens personnels, la majorité des personnes recrutées ont des niveaux CAP/BEP et Bac Pro. Pour les salaires, les



© Yves Braud - Ville de Tours

négociations se sont faites en fonction de l'expérience dans nos domaines d'activités : logistique, communication-aménagement, ressources humaines, commerce,

caisses clientèle/SAV/Accueil et restauration ». Autre donnée importante : 70 % des nouveaux salariés d'IKÉA habitent dans l'agglomération tourangelle.

Tours Métropole Numérique INAUGURÉE

Déléataire de Service Public (DSP), la société Axione a, sous le nom de Tours Métropole Numérique, la mission de construire, exploiter et commercialiser le très haut débit dans les 14 communes de l'agglomération. Elle vient d'inaugurer ces locaux administratifs et techniques.

Rue Dora Maar, dans la zone économique Arthur Rimbaud (Tours nord), TMN a inauguré le 30 septembre dernier ses locaux flambant neuf. Ici se trouve « la tête du réseau » : une chambre blanche, véritable centre névralgique de toute la structure ultrasécurisée, accueille, entre autres, les baies de stockage des futurs fournisseurs d'accès clients de TNM. Deux sociétés de prestation de services internet tourangelles en profitent déjà : Web Industrie et Creaweb, qui grâce à TNM, ont pu voir le jour en tant que fournisseur d'accès haut débit.

En finir avec la fracture numérique

Tout est parti d'une décision politique. Tour(s)plus, pour en finir avec la fracture numérique, lançait la mise en place d'un réseau très haut débit sur les 14 communes. Suite à un appel d'offre, Axione a été retenue comme DSP, à charge

de la création d'un réseau très haut débit. À l'origine, ce réseau d'initiative publique visait la desserte prioritaire des zones d'activités, hôpitaux, cliniques, mairies et universités de l'agglomération. « Mais vous et moi pourrez également profiter indirectement du très haut débit grâce à 24 NRA dégroupés (centres téléphoniques) », explique Claude Jariès, responsable commercial et développement local.

Ce sont, à terme, 200 km de fibre optique qui seront déployés, et compléteront le réseau de l'opérateur historique, France Télécom. « Fin novembre, nous aurons couvert les principales communes de l'agglomération, il reste aujourd'hui quelques poches de travaux un peu partout sur l'agglomération. Il n'y a pas toujours de fourreaux préexistants et il faut parfois faire du génie civil : soit en utilisant la technique de microtranchée, soit du génie

civil traditionnel, mais le plus gros est derrière nous. »

Le WiMAX : le haut débit pour tout le monde !

Le WiMax, alternative du Wi-Fi sur le créneau du réseau sans fil, est en phase de test. Deux antennes ont été placées sur les châteaux d'eau de Tours Nord (près de Auchan) et des Rives du Cher. Des particuliers et très petites entreprises jouent actuellement les « cobayes ». Si tout fonctionne parfaitement, plusieurs fournisseurs d'accès à internet l'utiliseront dès le premier trimestre 2009 pour toucher une clientèle non desservie par le réseau ADSL en milieu rural. « Avec ce dispositif, nous rayonnons sur 20 km à partir de deux antennes. La vitesse de connexion en WiMax sera de 2 Mb/s, quelqu'un qui n'a pas accès au haut débit vivra déjà une petite révolution ».



© Image de Marc

Travaux au CHRU Bretonneau : PLUS QUE DEUX ANS !

Dix ans après le début des travaux destinés à transformer le CHRU Bretonneau, l'équipement a fait davantage que retrouver une nouvelle jeunesse. Il est apte à entrer de plain pied dans le XXI^e siècle.

Septembre 1994 : la reconstruction du centre hospitalier régional universitaire Bretonneau est décidée. Septembre 1998 : le chantier débute. Octobre 2008 : la dernière touche est en passe d'être apportée aux espaces paysagers et les ouvriers s'activent pour préparer les fondations du bâtiment B3 qui abritera les neurosciences... Car le CHRU de Tours se doit de disposer de structures adaptées aux contraintes nouvelles de la médecine et aux attentes des patients et de leur famille. Il doit



Les travaux au CHRU Bretonneau

également offrir aux équipes hospitalo-universitaires les moyens de développer leurs activités d'enseignement et de recherche. La croissance de l'activité du CHRU, l'anticipation des besoins, l'évolution des normes dans les domaines de la sécurité sanitaire, alimentaire, incendie, ont abouti à définir un projet global. Et tous

les services sont concernés. Car depuis sa création en 1937, la vie d'une telle structure a forcément évolué. Son organisation pavillonnaire - réalisée sans réelle cohérence urbanistique ou fonctionnelle - entraînait de nombreux dysfonctionnements, préjudiciables à la prise en charge des patients, comme à l'organi-

sation du travail des soignants. Le chantier devrait s'achever en 2010 avec la réalisation du bâtiment B3. Mais les patients et le personnel soignants peuvent déjà apprécier un équipement confortable (la quasi totalité des chambres sont en façade) et parfaitement intégré dans son environnement urbain.

COMMERCÇANTS : l'agglo finance vos nouvelles vitrines

Des idées, mais peut-être pas assez de moyens pour rénover votre vitrine, son éclairage, votre enseigne, le dispositif de sécurité, voire l'accès aux personnes handicapées ? Tour(s)plus vous aide à résoudre cet épineux problème. Au moins en partie grâce à l'application d'une convention liant l'agglomération à l'État dans le cadre du Fonds d'intervention pour les services, l'artisanat et le commerce (Fisac). Le Fisac est un dispositif notamment destiné à financer les opérations de modernisation

des entreprises du commerce, de l'artisanat et des services, afin de préserver ou développer un tissu d'entreprises de proximité. Dans le cadre de cette convention (signée en 2005), Tour(s)plus participe au maximum à hauteur de 4 000 €.

Qui est éligible ?

D'abord, il est bon de savoir que tout commerçant ou artisan est éligible à cette aide à l'exception des agences immobilières, des professions libérales, des pharmacies, des hôtels et des commerces de produits de luxe

(ex. : parfumerie), et des succursalistes. Les conditions pour qu'un dossier soit instruit par votre chambre consulaire : un chiffre d'affaires annuel ne devant pas excéder 800 000 € et une surface inférieure à 300 m². Boulanger à Saint-Pierre-des-Corps, Gilles Bazanté apprécie le coup de pouce : « Il est tombé au bon moment car je devais refaire ma façade dont l'apparence n'avait pas changé depuis 36 ans, explique-t-il. Le Fisac m'a accordé 4 000 € sur un total de 21 000 € engagés pour ces travaux. » Pourquoi pas vous ?



Tour(s)plus soutient financièrement les commerçants et les artisans dans leur démarche de rénovation de façades et vitrines.



Rénovation urbaine : LE POIDS DE L'AGGLOMÉRATION



Tour(s)plus dispose de deux compétences sous les feux de l'actualité : la rénovation urbaine - convention avec l'Agence Nationale de Rénovation Urbaine (ANRU) - et le logement, avec l'exécution du programme local de l'habitat. Petit tour des 8 gros dossiers dont elle est maître d'ouvrage ou à l'initiative.

1 Jardin Theuriet et groupe scolaire Diderot (Tours)

Réalisé pour l'un (le jardin) et en cours d'achèvement pour l'autre

(la création d'un terrain multisports est en cours), ces deux lourdes opérations menées de front dans un même quartier (celui du Sanitas) résument une ligne directrice : de lieux de « centralité », de

repères visuels forts et d'un environnement de proximité, fonctionnel et agréable. Ici, le chantier de l'école (démolition d'une aile, création d'une esplanade) a nécessité le déblocage

de 4,3 millions d'euros. Quant à l'espace vert Theuriet-Morin, le montant de l'opération s'élève à 533 000 euros.



2 Rue Lavoisier (Joué lès Tours)

C'est l'une des premières grosses opérations finalisées cette année liée à l'avenant, signé en 2008, de la convention initiale passée avec l'ANRU (1 349 238 euros). On remodèle les espaces publics et les voiries, tout en prenant en compte, comme pour la place du Nord, de l'arrivée prévue du tramway dans tout juste cinq ans.

3 Place François Mitterrand (Tours)

Elle synthétise, en plus de son environnement immédiat, les ambitions de l'agglomération. Aménagement de l'espace public, autre principe, après les logements, et les équipements (médiathèque), les espaces publics : préfiguration de l'arrivée du

tramway, usages plus conviviaux de ces espaces, partagés par les habitants de quartier. Le Beffroi vu et corrigé (2 000 000 euros) proposera sept logements locatifs, ce qui sert, dans une moindre mesure, à compenser, en partie la destruction de la barre Theuriet. Mixité du bâtiment : il accueillera au rez-de-chaussée une mairie de quartier.



4 Construction de 11 logements sociaux au Petit Mareuil (Joué lès Tours)

Tour(s)plus aide à la reconstruction dans les quartiers mais aussi en dehors. Dans le cadre du Programme de rénovation urbaine, un office détruit une partie de son patrimoine. Il doit, en règle générale, compenser la perte induite de logements sociaux, sur le territoire de la commune, où ils se situaient, ou dans les communes limitrophes, éventuellement dans les commu-

nes en déficit d'habitats à loyer modéré. L'opération du Petit Mareuil est ainsi issue de la recomposition de l'offre suite aux démolitions de 2004, et entre autres, celle, importante des 162 logements de la barre Theuriet au Sanitas. Ajoutons que dans le cas de ces 11 nouveaux logements, la nature de l'offre est elle-même modifiée : on est sur de l'individuel, alors que ce qui a été détruit était du collectif, cela pour prendre en compte la volonté des habitants de ce quartier de Joué lès Tours. Coût de l'opération : 1 253 000 euros.



MIXITÉ ET CRÉATION D'ENTREPRISES DANS LES QUARTIERS

Au titre de la mixité sociale, des clauses d'insertion dans la conduite des chantiers exigent des maîtres d'œuvre que 5 % des heures de travail soit dédiés aux demandeurs d'emploi des quartiers concernés. Autre principe arrêté par les conseillers communautaires l'an passé : la création de locaux d'activités dans les quartiers. Trop monofonctionnel, les quartiers du Sanitas et de la Rabière vont accueillir deux pépinières d'entreprises de 1 200 m² chacune. Le projet du Sanitas prévoit de réserver une partie des surfaces au tissu associatif local.

5 Le chemin vert (Saint-Pierre-des-Corps)

Tour(s)plus aménage un espace piétonnier dans le quartier de la Rabaterie, croisant le mail

central qui le scinde d'est en ouest. En fait, cette opération s'inscrit dans la continuité d'un chemin vert qui sillonne du nord au sud. Le coût de ce prolongement avoisine les 810 000 euros.



PRÉSERVER L'ENVIRONNEMENT

C'est une volonté partagée entre Tour(s)plus et les offices HLM. « Tour(s)plus organise à la fois les modes de production du logement et le marché immobilier par des mesures incitatives », souligne Frédéric Jullian, Directeur du développement urbain. D'abord des partenariats sont initiés avec des organismes certificateurs (CERQUAL), dont l'agglomération aura négocié le coût des prestations. Mais le savoir-faire ne suffit pas, être respectueux de l'environnement coûte cher, l'agglomération offre ensuite des compensations financières. « C'est de notre responsabilité de généraliser ce type de démarche, aller au-delà de l'opération symbolique », déclare-t-il. Autre gros dossier en cours de finalisation pour la fin de l'année : le « prêt Imm0 % » de l'agglomération, qui est en fait le doublement du prêt à taux zéro de l'État.

LA ROUTE AUTREMENT

avec le covoiturage

Le principe du covoiturage trouve peu à peu sa place dans l'agglomération :

1 324 personnes proposent déjà des trajets par le biais du site www.covoiturage.agglo-tours.fr
Et vous ?

Quel automobiliste ignore encore l'existence du site www.covoiturage.agglo-tours.fr ? Voilà un service, gratuit, permettant de trouver des partenaires et de se réunir à plusieurs pour se déplacer

à moindre frais, aller travailler, partir en week-end ou en vacances... Automobilistes désireux de partager leurs frais de transports ou personnes sans voiture et éloignées des transports en commun, le covoiturage est fait pour vous. En choisissant de vous inscrire sur le site mis en place par Tour(s)plus, vous avez le pouvoir de supprimer une voiture du trafic. Ainsi, vous contribuez à réduire les bouchons, la consommation d'énergie et la pollution ! Notez que 50 km par jour, c'est au minimum 900 € de carburant par an (voiture diesel ,



7 l/100 km, 220 j/an), soit le prix d'une semaine de vacances... N'hésitez plus, rejoignez les 1 324 habitants de l'une des 14 communes de l'agglomération utilisant déjà cette formule de déplacement. Dans le nombre, on recense également une quinzaine d'entreprises. Aujourd'hui, ce sont déjà 900 trajets que les adhérents du site mettent à votre

disposition si vous souhaitez devenir passager de leur véhicule. Pour l'anecdote, on s'aperçoit que les statistiques attribuent la palme du trajet le plus consulté à Azay-le-Rideau/Chambray-lès-Tours. Il ne tient qu'à vous d'accroître ces possibilités en proposant votre propre trajet. Qu'il s'agisse d'un déplacement régulier ou simplement occasionnel...



400 nouvelles raisons DE LOUER VELOCITI

En septembre dernier, vous étiez déjà environ 1 600 à plébisciter Velociti. Le succès du désormais célèbre vélo jaune à damier noir vient de conduire Tour(s)plus à mettre 400 nouveaux exemplaires à votre disposition.

Le succès de Velociti ne se dément pas. Depuis sa mise en service en 2006, vous êtes de plus en plus nombreux à choisir la location longue durée d'un vélo pour circuler dans l'agglomération.

Au mois de septembre, vous étiez près de 1 600 clients satisfaits par ce service créé par Tour(s)plus et délégué à Fil Bleu !

« Cela représente plus de 2 400 contrats, parmi lesquels plus de 90 conclus cet été, souligne Arlette le Noc, Responsable du syndicat intercommunal des transports de l'agglomération tourangelle (SITCAT). 60 % sont signés pour plus de quatre mois et 17 % d'entre eux le sont pour une durée supérieure à neuf mois. » Le locataire est plus particulièrement... une locataire et étudiante (55 %). Cette dernière est âgée en moyenne de 22 à 25 ans ; le doyen des adeptes de Velociti affichant fièrement ses 63 ans.

Fil Bleu a récemment simplifié sa grille de tarifs - toujours très abordables, à partir de deux euros par mois pour un étudiant abonné de Fil Bleu - dans le but de favoriser l'intermodalité

bus-vélo et de poursuivre le développement du service. Et ça marche !

Aucun vélo n'était disponible jusqu'au début du mois d'octobre. Date à laquelle Fil Bleu a proposé 200 cycles supplémentaires à la location. 200 Velocitis de plus viendront compléter le parc au début du mois de novembre. Ce sont donc 1 200 vélos jaunes à damier noir qui circuleront désormais dans l'agglomération.

Pratique



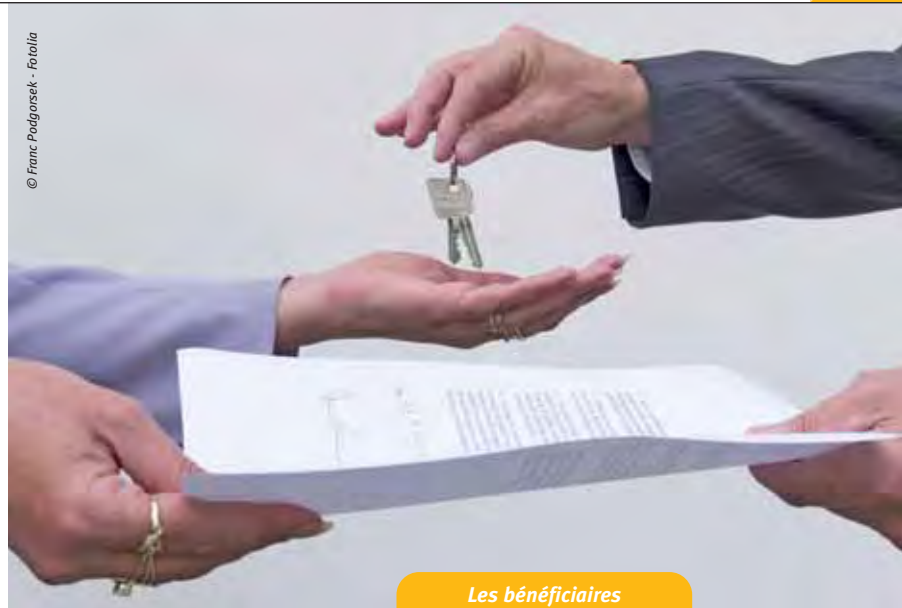
Plus d'informations sur www.velociti.fr

PRÊT IMMO % : l'agglomération s'engage à 100 %

Vous répondez aux critères d'obtention au prêt à taux zéro ? Tour(s)plus vous propose une aide supplémentaire dont elle paiera les intérêts d'emprunt. À condition d'acquiescer un logement sur l'agglomération.

Depuis 2004, Tour(s)plus a donné un coup d'accélérateur à sa politique d'aide au logement dans le cadre du Plan Local de l'Habitat (PLH). Dans ce cadre, les élus souhaitent mieux organiser la construction, et notamment celle des logements sociaux. Pour

autant, son action se heurte à différents constats. Ainsi, à taille égale, l'agglomération compte un taux de propriétaires inférieur (42 %) à celui des autres communautés d'agglomération (56 %). Par ailleurs, une étude de l'Agence de l'urbanisme montre que le prêt à taux zéro (PTZ) contribue à l'étalement urbain. En 2005, 450 prêts obtenus sur Tour(s)plus ont été utilisés à l'extérieur de ce périmètre ; une constatation également effectuée au niveau hexagonal. Restait donc à encadrer l'obtention du PTZ en le soumettant à une condition d'ancrage local. Accessible à partir de la fin 2008, ce « Prêt Immo % » de Tour(s)plus



© Franc Podgorssek - Fotolia

Les bénéficiaires du prêt à taux zéro devront acquiescer leur logement dans l'agglomération.

sera adossé au prêt à taux zéro de l'État. Les conditions d'éligibilité seront multiples. Citons notamment : être primo-accédant, respecter les plafonds de ressources, résider ou travailler sur l'une des communes de l'agglomération depuis au moins deux ans... Tour(s)plus paiera les intérêts d'emprunt de ce prêt variant de 11 000 € pour une

personne seule à 27 000 € pour une famille de six personnes. Majoritairement accordés pour une acquisition dans le neuf, ces 300 prêts annuels sont également destinés à favoriser l'achat de leur logement par les locataires de HLM.

CERQUAL PATRIMOINE : le logement social gagne en qualité

Tour(s)plus incite les bailleurs sociaux à intégrer les critères de performances énergétiques et environnementales lors de la réhabilitation de leurs logements. Une démarche certifiée par Cerqual Patrimoine.

Qualitel a en charge la certification des logements existants. En effet, les élus souhaitent inciter les opérateurs à intégrer ces bonnes pratiques énergétiques et environnementales dans leurs programmes de réhabilitation du parc de logement social. Comment ? En leur apportant un savoir faire ainsi qu'une aide financière de 1 500 € par logement. Tour(s)plus vise un objectif de

300 unités pour cette année sélectionnées sur la base d'appels à projets destinés à être réalisés en 2009. Val Touraine Habitat (ex Opac 37) et l'Opac de Tours figurent parmi les futurs bénéficiaires. Ces derniers seront ainsi les premiers à s'aligner sur les critères énergétiques applicables par les pouvoirs publics dans un futur proche.

L'objectif est de produire sur un an 300 logements avec des performances énergétiques élevées.



© Onidji - Fotolia.com

Depuis 2004, Tour(s)plus accompagne la création de logements sociaux et subventionne les opérations conduites par les bailleurs sociaux. Ce sont plusieurs centaines de logements locatifs dont la réalisation a été subventionnée. Afin de ne pas se limiter à l'aspect quantitatif, la Communauté d'Agglomération a souhaité s'engager en termes de développement durable. Les critères

de performances énergétiques et environnementales des logements réalisés ont donc été renforcés. C'est à ce titre que Tour(s)plus a signé le 10 avril 2007 une convention de partenariat relative à la certification « Habitat & Environnement ». Aujourd'hui, l'agglomération va plus loin dans cette démarche en faisant la promotion de Cerqual Patrimoine ; cette filiale de

Maison des musiques actuelles : ENFIN EN CHANTIER

L'ancienne MJC de Joué lès Tours appartient au passé. Sa déconstruction est entamée afin de permettre la réhabilitation de l'équipement en Maison des musiques actuelles. Au menu : salle de 600 places, café-concert, un espace documentaire, et trois locaux de répétition.

Au fil des parutions, le Mag de Tour(s)plus s'est fait l'écho de l'avancée du projet de transformation de la MJC de Joué lès Tours. Rappelez-vous : cet équipement devenu

obsolète n'offrait plus les conditions de fonctionnement adéquates. Citons entre autres des locaux trop exigus, une salle de spectacles de - seulement - 420 places assises, un bâtiment vieillot, et les nuisances sonores pour le voisinage. Triste constat que l'agglomération a décidé d'effacer en restructurant la MJC en maison des musiques actuelles. Justement, les travaux de déconstruction viennent à peine de débiter ; une intervention très lourde incluant la récupération et le désamiantage des matériaux. Ce chantier de démolition puis de reconstruction est prévu pour durer 16 mois. Budget : 7,55 millions d'euros portées par Tour(s)plus, la Région, le Conseil général et l'État. Le nouvel équipement culturel comprendra une



L'ancienne MJC deviendra la Maison des musiques actuelles

salle de spectacle modulable de 600 places debout, un café-concert de 150 places, ainsi que trois salles de répétition. La salle de 600 places, le café-concert, la centrale d'air et l'espace documentaire seront réunis sur un plateau horizontal sous la forme

de trois volumes saillants. Côté apparence, cette Maison des musiques actuelles bénéficiera d'un procédé très récent : c'est sa membrane d'étanchéité qui constituera son revêtement extérieur. Seule sa couleur reste encore à définir...



Ca y est ! La démolition de la piscine du Mortier a débuté, pour laisser la place à un équipement flambant neuf à la fin 2009.

Une page est définitivement tournée dans le quartier de l'Europe à Tours : après 32 ans de service actif, la piscine du Mortier a cessé de recevoir les baigneurs pour accueillir... les démolisseurs ! Celle qui devait durer dix ans - car bâtie en 1976 dans le cadre du programme

Piscine du Mortier : VERSION 2

national des « 1 000 piscines » - a plus que rempli son contrat. Il était donc tout à fait raisonnable d'imaginer un nouvel équipement pour la clientèle familiale habituée du lieu. Ce sera chose faite dès la fin de l'année 2009.

En effet, Tour(s)plus a engagé plus de 7 millions d'euros pour réaliser la seconde version de la piscine communautaire du Mortier. Dans un premier temps, le « tournesol » et son local sont rasés. C'est également le cas d'un pavillon attendant. Cette dernière opération permet de gagner un peu de terrain pour agrandir les futurs espaces extérieurs (parvis, plages minérales, espaces verts, clôtures) occupant une surface de 800 m².

Reconstruction

La reconstruction proprement dite débutera au mois de novembre. Fait rare à noter dans l'univers très spécialisé de la piscine : c'est le cabinet d'architectes tourangeaux ABM qui en est chargé. Ce sont eux qui ont imaginé le bassin en inox de 350 m² avec ses quatre lignes de nages, son espace d'apprentissage et de loisirs, et sa rampe d'accès au bassin pour les personnes à mobilité réduite. Également au programme : une pataugeoire, des plages extérieures, un patio... un ensemble de loisirs utilisable simultanément par 300 personnes. Un dernier point : la place de Lunéville sera réhabilitée dans le même temps.

UNE PROGRAMMATION engagée sur l'actualité

Seize spectacles, seize occasions de s'offrir le plaisir des mots, de la langue et de la réflexion. Le théâtre communautaire du Nouvel Olympia a pris le départ d'une nouvelle saison, toujours accrochée à l'actualité.



De Gaulle en mai, extrait du Journal de l'Élysée de Jacques Foccart

© Antoine Beroit

Le directeur du Nouvel Olympia et metteur en scène Gilles Bouillon, coureur à pieds et marathonien des planches - son Othello a tourné 100 fois dans toute la France - fait démarrer sa

saison avec son adaptation du très classique Marivaux (« Le Jeu de l'Amour et du Hasard »), s'étire dans une blanche noirceur, norvégienne et russe (« Le Canard sauvage » d'Ibsen et

« Genèse n° 2 » de Viripaev), met les « poings » de côté pour se détendre dans les sourires et les jeux de mots (« La Revanche du dodo », « Histoires du Chapeau » - pour les enfants).

Et au finish, telle une crampe, le metteur en scène vous saisit par du Crimp (« Atteintes à sa vie » fin mai). Cette ultime création de la saison illustrera la perte de repères et la dictature de l'image, bref, un monde débous-solé. Une manière de refermer les guillemets d'une programmation 2008-2009 « joyeuse » comme notre époque, écrivait-on un brin ironique. Quant à ce sentiment de malaise suscité par certaines pièces, rappelons le Roi Lear : « *Le pire est point tant que nous pouvons dire : Voici le pire.* » Faut-il, pour mieux s'en rendre compte franchir la ligne

rouge du théâtre de Sir Bouillon après avoir éteint sa bien vile télévision. Du courage !

Pour en savoir plus, courez au Nouvel Olympia ou téléphonez au **02 47 64 50 50. www.cdr tours.fr**



Le Jeu de l'Amour et du Hasard Claire Theodoly et Bertrand Fieret

© François Berthon

UN MILLION à l'eau !

Octave, trois ans va pouvoir perfectionner sa brasse. Mercredi 1^{er} octobre il a gagné pour lui et sa famille, un abonnement "à vie" au centre aquatique du lac.

ture, en juillet 2006, les Tourangeaux plébiscitent cet équipement qui propose une offre unique au plan régional en matière de loisirs aquatiques avec son bassin extérieur chauffé et ouvert toute l'année, ses bassins ludiques, son espace-détente.

La fréquentation dépasse de 10 à 15 % les prévisions et a connu des pointes à 3 500 visiteurs par jour ! Le directeur Jean-Michel Goubin,

se félicite de la qualité du bâtiment qui "vieillit bien", de son accessibilité (300 places de parking), de son cadre bucolique apprécié.

Ce qui ne l'empêche pas d'avoir toujours des idées nouvelles qui "créent du trafic", comme le circuit aqua-vitalité mis en place en juin 2008, sorte de parcours de santé dans l'eau avec vélos immergés.

De quoi satisfaire à l'avenir un autre million de nageurs !



© Yves Braut - Ville de Tours

En poussant la porte, Octave et son papa, Olivier Chabaneix qui travaille dans une société d'assurances et habite Tours, ont permis au complexe sportif de passer le cap symbolique du million de visiteurs. Cela valait bien, l'accueil par le président de

Tour(s)plus Jean Germain, et ce beau cadeau (accordé également à la famille de Joséphine et Théophile les copains qui accompagnaient Octave ce jour là).

Au centre aquatique, on se frotte les palmes : depuis son ouver-



Déchets d'équipements électriques et électroniques : **RECYCLONS !**

Bravo ! Vous avez bien engagé le processus de tri - et donc de recyclage - des déchets d'équipements électriques et électroniques ! À la fin du mois de juin, 300 tonnes étaient déjà parvenues sur les différents sites chargés de les transformer...

« Depuis le 15 novembre 2006, l'avenir a changé pour nos appareils électriques et électroniques ». Ainsi débute le guide mis à votre disposition par les services de Tour(s)plus. Le message commence apparemment à s'imprimer dans nos mémoires... À l'issue du

1^{er} trimestre 2008, ce sont 300 tonnes de déchets d'équipements électriques et électroniques (D3E) qui avaient été collectées par l'association Tri 37. Un résultat très positif (même si nous ne sommes qu'à 50 % des 4 kilos par habitant et par an). D'autant plus qu'il permet d'enregistrer des recettes. Les tonnages revendus aux acteurs de la filière de recyclage ont rapporté 18 000 €. « La fin d'année sera sûrement encore meilleure », estime-t-on à Tour(s)plus. Un nouveau guide sur les filières de recyclage sera distribué en fin d'année afin d'inciter les habitants à y destiner leurs objets usagés. D'ailleurs que faut-il en faire si l'on souhaite s'en séparer ?

Comment procéder ?

En premier lieu, si cela vous est possible, ramenez l'objet usagé au

magasin qui vous vend l'équivalent neuf. En effet, depuis la fin de l'année 2007, le distributeur est censé le reprendre. Deuxième possibilité : les associations d'économie sociale et solidaire. Citons Tri 37 à La Riche, Envie à Saint-Pierre-des-Corps et Emmaus à Esvres. Enfin, vous pouvez les déposer dans les déchetteries de l'agglomération : celle des Douets à Tours, du Bois des Plantes à Saint-Pierre-des-Corps, de la Grange David à La Riche, des Aubuis à Saint-Avertin, de La Haute Limouillère à Fondettes, et de la Billette à Joué lès Tours.

Quatre catégories

Voilà pour les modes de dépôt, mais quels sont précisément les types d'objets concernés par le recyclage ? Au total, ils se répartissent en quatre familles. À chacune correspond une filière de traitement, donc des circuits de ramassage vers des usines spécialisées. Un point important : pensez toujours à ôter l'emballage. C'est autant de manutention en moins... En premier lieu, il y a le gros électroménager froid (réfrigérateurs, congélateurs, climatiseurs). Une fois collectés, ces équipements prennent la direction de l'usine Veolia d'Angers. Le gros électroménager

hors froid (lavage, cuisson, chauffage) est pris en charge par Sepchat Flaysakier à Tours. Cette usine récupère également les écrans en tous genres (téléviseurs, moniteurs, ordinateurs portables). Enfin, les petits appareils en mélange (PAM) constitue le gros du tonnage récupéré avec le gros électroménager froid. Il concerne le petit électroménager, l'informatique, l'audio/vidéo/téléphonie, l'outillage, et les jouets/loisirs. Cet ensemble finira également son existence sur le site Veolia d'Angers. Notez enfin que la collecte des objets encombrants peut s'effectuer sur simple appel téléphonique au 02 47 80 11 11. Tri 37 se chargera ensuite d'en assurer la sélection. Une bonne raison pour ne plus les mettre à la poubelle ou sur le trottoir.



PAS LES AMPOULES !

Les « sources lumineuses » (lampes à économies d'énergie, tubes fluo...) se recyclent aussi. Néanmoins, elles requièrent un traitement particulier. À l'exception des ampoules à filament qui ne sont pas recyclées.

Liste des points de collecte : www.recyclum.com.



Comment faire recycler SON VÉHICULE USAGÉ?

Chaque année, 1,5 million de véhicules deviennent hors d'usage en France. Chaque voiture devient un déchet dangereux car elle contient des éléments classés comme tel : huiles, filtres, liquides, batterie, pneus, pare-chocs, pare-brise, éléments de carrosserie... Ces déchets doivent faire l'objet d'un traitement particulier chez un professionnel agréé par la Préfecture pour éviter toute dispersion dans l'environnement.

Déposer son véhicule hors d'usage dans une casse non agréée présente de nombreux risques : dispersion des huiles usagées à même le sol et infiltration des polluants dans la nappe, fuite des composants toxiques des batteries, pièces dangereuses éparses, aires de stockage non définies, dispersion des déchets dangereux sur un terrain non clôturé, empilement anarchique des véhicules qui présente un danger pour le personnel et les particuliers.



Traiter les fluides et recycler les pièces

La réglementation a prévu une filière qui garantit la meilleure dépollution des véhicules hors d'usage et qui augmente le taux de recyclage des pièces. Tout propriétaire de ce type de véhicule doit obligatoirement le confier à un professionnel agréé (article R 322-9 du Code de la Route modifié). Le contrevenant s'expose à une amende de 75 000 euros et 2 ans d'emprisonnement s'il dépose son véhicule dans une casse non agréée. Sa responsabilité, tout comme celle de l'exploitant, peut également être engagée en cas de pollution des sols ou des eaux.

Le démolisseur agréé sera chargé de dépolluer le véhicule, de valoriser les pièces détachées et de transmettre l'auto à un broyeur agréé. Ce dernier, qui peut très bien se charger aussi de la première étape, sépare les différentes matières à recycler. Les 1,5 million de véhicules hors d'usage produisent une masse déchets d'1,4 à 2 millions de tonnes. Les différents fluides et liquides sont traités et certaines pièces en bon état de fonctionnement sont récupérées, triées, vérifiées

avant d'être réutilisées (moteurs, portières, phares...).

Vous devez au préalable vous rendre à la Préfecture (service des cartes grises) pour retirer un certificat de cession pour destruction ou le télécharger sur internet (www.indre-et-loire.pref.gouv.fr). Lorsque vous confiez votre véhicule à un professionnel agréé, celui-ci vous remet un récépissé de prise en charge pour destruction et en envoi un exemplaire à la préfecture. Ce document prouve que vous vous êtes débarrassé de votre véhicule de manière responsable et conforme à la loi.

C'est gratuit !

Lorsque votre auto sera détruite, le broyeur transmettra à la préfecture un certificat de destruction. La préfecture pourra alors annuler l'immatriculation de votre véhicule. Et c'est gratuit ! Aucun frais ne sera facturé pour la remise de votre véhicule complet (avec ses composants essentiels comme son moteur, son pot catalytique... et sans déchets ou équipements non homologués). Seule la prestation éventuelle de transport de votre véhicule peut être à votre charge.

En savoir plus : se renseigner à la préfecture (service des cartes grises, tél. 0 821 803 037) ou consulter www.recyclermavoiture.fr



LES PROFESSIONNELS AGRÉÉS DANS L'AGGLOMÉRATION

Les démolisseurs : ANVA à Saint-Avertin (tél. 02 47 71 92 42), ADCO à Chambray-lès-Tours (tél. 02 47 27 51 36), Sepchat-Flaysakier à La Riche (tél. 02 47 37 63 63), AFM Recyclage à St-Pierre-des-Corps (tél. 02 47 44 23 08) et Cass'Auto à Tours (tél. 02 47 39 36 73).
Le broyeur : J. Menut à St-Pierre-des-Corps (tél. 02 47 63 23 73).

PÔLES DE COMPÉTITIVITÉ

À la pointe de l'innovation



18 - 19

S2E2

STMICROELECTRONICS : de l'énergie à revendre !

S2E2 : des projets de recherche prometteurs

20 - 21

COSMETIC VALLEY

La Cosmetic Valley ET LE VÊTEMENT QUI FAIT DU BIEN


LA RECHERCHE à fleur de peau

22 - 23

ÉLASTOPÔLE

ÉLASTOPÔLE bondit

THERMEL : la recherche carbure sur les économies d'énergie



L'agglomération tourangelle a la chance de compter trois pôles de compétitivité : la Cosmetic Valley, Élastopôle et le Pôle Sciences et Systèmes de l'Énergie Électrique, S2E2. Un pôle de compétitivité associe, sur un territoire donné, des entreprises, des centres de recherche et des organismes de formation. Il s'engage dans une stratégie commune de développement et vise à dégager des synergies autour de projets innovants. Cette politique vise à susciter puis soutenir les initiatives émanant des acteurs économiques et académiques présents sur un territoire.

La Cosmetic Valley (Sciences de la Beauté et du Bien-être) développe, dans l'agglomération, des projets de recherche autour de la connaissance de la peau et de l'action des cosmétiques sur celle-ci.

Élastopôle, récemment labellisé par l'État, engage son premier thème de recherche autour de l'optimisation de la vulcanisation des pièces de caoutchouc pour réduire significativement les consommations d'énergie.

Le Pôle S2E2 s'affirme sur un thème porteur : l'énergie et le développement durable.

À Polytech Tours, dans la chambre anéchoïque aux parois absorbant les ondes, les chercheurs réalisent un test sur la comptabilité électromagnétique des équipements électroniques de puissance.



LE PÔLE EN CHIFFRES

- Création en 2005
- 70 entreprises concernées dans le Centre et le Limousin dont 70 % de PME
- 14 centres de recherche associés en région Centre
- Universités Orléans-Tours et écoles d'ingénieurs partenaires
- 4 projets de recherche concernant l'agglomération
- 1,13 million d'euros d'aides versés par Tour(s)plus

En savoir plus : www.s2e2.fr

STMICROELECTRONICS : de l'énergie à revendre !

Le pôle Sciences et Systèmes de l'Énergie Électrique a été co-fondé par le leader mondial en matière de microélectronique de puissance : STMicroelectronics qui dispose d'un site à Tours.

Depuis une dizaine d'années le commissariat à l'énergie atomique, l'université et STMicroelectronics collaborent et ont créé un centre national de recherche technologique devenue depuis CERTeM, (Centre d'Études et de Recherches Technologiques en Microélectronique NDLR). Le domaine d'activités de S2E2 implique des investissements très lourds et l'émergence d'une culture de l'innovation dans les entreprises. Elles sont 70 dans les régions Centre et Limousin (dont 70 % de PME) à collaborer au pôle. De 2005 à 2008, ce nombre d'adhérents a doublé.

Parmi celles-ci, on trouve STMicroelectronics. L'entreprise figure parmi les leaders mondiaux dans les semi-conducteurs, a vu ses effectifs passer de 900 (en 1995) à 1 600 aujourd'hui. Le site tourangeau a la chance de rassembler sur un même site toute la chaîne : de la conception à la commercialisation en passant par la production.

Trois fois plus d'ingénieurs en 12 ans

En marge de la création d'un centre de recherche commun avec l'université (CERTeM), centré autour d'une plate-forme de grande envergure dédiée au développement des composants de puissance de demain, STMicroelectronics s'est développé et a créé de l'emploi : le nombre d'ingénieurs a été multiplié par trois en douze ans et le nombre d'opérateurs de production par près de deux. Et ce, sans parler des trois emplois indirects générés par chaque nouvel emploi chez STMicroelectronics.

« La présence de STMicroelectronics est un véritable atout pour l'agglomération. Le réaménagement du

site Pierre et Marie Curie par la Communauté d'Agglomération Tour(s)plus a permis à l'entreprise de conforter son activité

et de se développer », souligne Valérie Sécheret, Responsable du développement économique à Tour(s)plus.

À Polytech Tours, des étudiants travaillent sur la conversion de puissance sur un véhicule électrique.



S2E2 : des projets de recherche prometteurs

Avec la sélection par l'État en juillet dernier de deux nouveaux projets de recherche, le pôle européen de l'efficacité énergétique affiche son positionnement dans la course à l'efficacité énergétique.

« Le pôle travaille autour de cinq thématiques : les énergies renouvelables avec l'éolien et le photovoltaïque, le stockage et la conversion avec les micro-piles à combustibles et les micro-batteries¹, les composants et la connectique, la communication dans le bâtiment et l'amélioration de l'éclairage avec des LED », détaille Jérôme Finot. Les deux projets sélectionnés par l'État en juillet dernier s'appellent « Mobipac » et « Cepim ».

Le premier vise à développer un accessoire de charge universel pour les appareils électroniques nomades, comme les téléphones portables, basé sur la pile à combustible (avec Plastivaloire, l'ESCEM...). Les sources d'énergie intégreront un système de recharge instantanée par cartouche, que l'on pourra acheter chez tous les buralistes, ainsi qu'une micro-pile à combustible et son électronique associée. Les applications multi-médias des téléphones portables induisent une consommation

très importante (de 3 à 5 fois plus qu'il y a 5 ans) et les besoins en autonomie sont croissants. L'objectif est de d'accompagner puis de remplacer la traditionnelle batterie lithium-ion par une pile à combustible qui utilise de l'hydrogène et de l'oxygène pour créer de l'énergie. La conséquence est claire, comme l'explique Jérôme Finot : « La fabrication des batteries lithium-ion se fait en Asie actuellement. Avec les micro-piles à combustible, nous pourrions créer une activité de production en France. »

Rendez-vous à partir de 2011 avec votre portable...

Un congrès en mai 2009

Le second, intitulé, « Cepim », porte sur le développement de modules photovoltaïques intelligents et communicants (avec Forclum à Joué lès Tours, Airelec à Amboise...) pour faciliter la gestion, la conversion, la mesure de l'énergie et la maintenance. « Sur une ligne de panneaux photovoltaïques, lorsque l'un

d'entre eux tombe en panne, c'est toute la ligne qui s'arrête. L'objectif est de les rendre indépendants », explique Serge Spirkovitch, Conseiller technologique à S2E2.

Au total, une vingtaine de projets de recherche sont en cours de développement au sein du pôle. Évoquons par exemple « e-lumière » autour de l'optimisation de l'éclairage urbain grâce aux LED (avec Alphatest à Larçay, Bidault à Ballan-Miré...). « La meilleure lampe à incandescence permet de faire baisser la consommation de 30 %. La marge de progression pour la LED laisse présager une économie pouvant aller jusqu'à 50 % d'ici 2020 avec une durée de vie 80 à 100 fois supérieure à la lampe classique. »

ÉLECTRONIQUE ET BASSE CONSOMMATION : UN SÉMINAIRE

Jeudi 23 octobre de 9 h à 17 h, à l'IUT Génie électrique de Tours, le pôle européen de l'efficacité énergétique et le centre régional en électronique et systèmes pour l'innovation par les transferts de technologie dans l'industrie (CRESITT) organisent un séminaire technique gratuit. Cette journée s'intéresse à la méthodologie et aux technologies permettant de réduire la consommation électrique d'un système au moment de la conception. www.cresitt.com

1- Les 26 et 27 mai, le pôle S2E2 organise un congrès professionnel international au Vinci à Tours autour de la pile à combustible.



© Alexandre Duouable - Fotolia.com

- 1 Communication dans le bâtiment
- 2 Éclairage urbain à LED
- 3 Composants et connectique
- 4 Optimisation des équipements éoliens et photovoltaïques
- 5 Micro-batteries et piles à combustible pour appareils nomades



La Cosmetic Valley ET LE VÊTEMENT QUI FAIT DU BIEN

Le congrès du mois de mai dernier à Tours autour des cosmétotextiles a permis de faire l'état de l'art en matière de textiles aux propriétés cosmétiques, un secteur à fort potentiel d'innovation pour l'industrie.

Ils étaient plus de 250 professionnels en mai dernier à se réunir au sein de l'ESCEM à Tours pour le premier congrès cosmétotextile de Touraine. Fruit de la rencontre entre la cosmétique et le textile, les cosmétotextiles représentent

un nouvel enjeu pour l'industrie de la beauté et de la mode qui s'est emparée de ces textiles intelligents.

L'union de la Cosmetic Valley et de l'Université François Rabelais a permis de créer le laboratoire européen de recherche et d'analyses cosmétotextiles (Labo C&T, ex LEURAC) qui s'est implanté à Tauxigny. Ainsi, s'est créée une véritable dynamique autour de la cosmétique sensorielle.

Le congrès illustre cette démarche d'innovation et réunissait sur un même plateau une quinzaine d'experts autour de sujets d'actualité : enjeux du marché, recherches et dévelop-



Lors du congrès cosmétotextile à Tours.

© Yves Braut

pements en cours, technologies utilisées (encapsulation, imprégnation de substances, libération des actifs), fabrication, tests d'efficacité et d'innocuité, modes de distribution...

Le congrès Cosmétotextile traduit la volonté des acteurs du territoire de valoriser la forte dynamique qui est en train de se développer en Touraine autour des cosmétotextiles innovants et plus largement de la cosmétique sensorielle. Jean-Luc Ansel, Directeur Général du pôle souligne que « dans l'agglomération de Tours les compétences sont nombreuses avec les laboratoires et les entreprises. » Et d'ajouter : « Si la Cosmetic Valley est connue dans le monde grâce aux grandes marques comme Guerlain (Jean-Paul Guerlain est le président d'honneur du pôle NDLR) ou Shiseido, le pôle doit également s'ancrer dans les territoires. Et Tours a sa carte à jouer avec sa spécificité autour de la création prochaine de la matériauthèque sensorielle. »

Le marketing sensoriel

« Comment fonctionne un emballage ? Quel ressenti lorsqu'on le touche ? Et pour la crème, quelles sensations lorsqu'on l'applique sur la peau ? Toutes ces questions ont un impact très fort sur l'acte d'achat », résume Jean-Luc Ansel. La matériauthèque sera une véritable banque de données des composantes sensorielles d'un produit (visuelles, tactiles, sonores, gustatives, olfactives). Vous ne prenez pas au sérieux le marketing sensoriel ? Dites-vous bien que les marques ont pris ce virage depuis bien longtemps : Decathlon diffuse des séquences sportives en vidéo, Leclerc a testé la diffusion d'air iodé pour guider les clients vers son rayon poissonnerie, Sephora a posé un tapis moelleux au sol pour inciter à la flânerie... Et pour coller à l'image de la Touraine, personne ne niera que le profil sensoriel d'un vin est une clé essentielle dans l'acte d'achat au travers du plaisir qu'il déclenche.



Mesure de la quantité de produit sur un échantillon de cosmétotextile.

© Université de Tours et Labo C & T

QU'EST-CE QU'UN COSMÉTOTEXTILE ?

C'est le Bureau de Normalisation de l'Industrie Textile et de l'Habillement qui en donne la définition : un cosmétotextile est un article textile mis sur le marché contenant une substance ou une préparation destinée à être libérée durablement sur les différentes parties superficielles du corps humain, notamment sur l'épiderme, la chevelure et les organes génitaux extérieurs, dans le but exclusif ou principal de nettoyer, parfumer, modifier l'aspect, protéger, aider à les maintenir en bon état ou corriger les odeurs corporelles.

LA RECHERCHE à fleur de peau

Trois programmes de recherche s'attachent au développement d'une nouvelle technologie et à une meilleure connaissance du fonctionnement de la peau pour créer des cosmétiques toujours plus performants.

Parmi les projets de recherche développés par le pôle, trois sont plus particulièrement soutenus par la Communauté d'Agglomération Tour(s)plus. Le premier, appelé Écoderm, porte sur l'imagerie ultrasonore haute résolution. Il s'agit de développer une nouvelle génération d'appareils à ultrasons pour pratiquer des diagnostics non invasifs (sans introduire de sonde dans le corps) et évaluer les performances des produits cosmétiques. Les partenaires de ce projet sont des entreprises tourangelles (Vermon, Spincontrol et Transderma Systems), le CHRU de Tours et l'Université François Rabelais avec le Laboratoire

Ultrasons Signaux et Instrumentation (LUSSI) hébergé sur le site hospitalier Bretonneau.

Second projet de recherche, intitulé Épaca signifiant évolution de la peau au cours de l'âge, vise à mettre au point des produits cosmétiques dont les molécules actives ont un mode d'action spécifique et sélectif en fonction des typologie de peaux. Les mêmes partenaires institutionnels tourangeaux sont réunis autour du CNRS avec de nouvelles entreprises basées dans l'Eure-et-Loir (Pacific Création et Bioeurope).

Troisième projet de recherche, soutenu par l'agglomération : Cosmerev, qui tente de développer des produits cosmétiques pour le maintien de la régénération cutanée. Sont associées l'université d'Orléans, le LUSSI et le groupe de luxe LVMH (Loiret) avec l'entreprise Sederma (Yvelines).

LE PÔLE EN CHIFFRES

- Création en 2005
- 168 entreprises concernées dont 124 PME de moins de 250 salariés
- 17 centres de recherches associés
- 17 centres de formation partenaires
- 3 projets de recherche concernant l'agglomération
- 307 000 euros d'aides versés par Tour(s)plus

En savoir plus :
www.cosmetic-valley.com





LYTESS À SAINT-AVERTIN

L'entreprise Lytess a déménagé de Ballan-Miré à Saint-Avertin en juillet dernier dans des locaux de 850 m² et a rassemblé sur trois étages ses équipes (35 personnes). Lytess propose une technologie innovante, la microencapsulation de formulations cosmétiques : des milliards de microcapsules renfermant une solution cosmétique amincissante, hydratante ou raffermissante sont imprégnées dans un collant, un jean... Par simple frottement du tissu sur la peau, les actifs contenus dans les microcapsules se libèrent progressivement tout au long de la journée, sans contrainte, sans effort... pour un effet garanti jusqu'à 20 lavages en machine.

- 1 **Nouvelles molécules extraites des végétaux**
- 2 **Dimension sensorielle des produits**
- 3 **Nouvelles sondes échographiques**
- 4 **Interactions contenu/contenant**
- 5 **Nouveaux matériaux d'emballage**
- 6 **Connaissance de la peau (vieillesse, pigmentation)**



L'industrie du caoutchouc en France, c'est 280 entreprises transformatrices et 8,2 milliards d'euros de chiffre d'affaires

ÉLASTOPÔLE bondit

Le pôle de compétitivité implique des PME et deux grands leaders mondiaux implantés sur le territoire de l'agglomération, Michelin (pneumatique) et Hutchinson (pièce technique). Le pôle a été labellisé en juillet 2007.

Élastopôle est le dernier né des pôles de compétitivité dans l'agglomération et ses recherches portent sur l'ensemble du cycle de vie du caoutchouc et des polymères. La matière grise du pôle est concentrée au sein des nombreuses entreprises et laboratoires du secteur d'activités, au premier desquelles figurent, dans l'agglomération, Hutchinson et Michelin à Joué lès Tours. Ouvert en 2007, le Centre d'Étude et de Recherche sur les Matériaux Élastomères (CERMEL) doit son existence au partenariat de recherche qui s'est développé entre le LMR, le laboratoire de mécanique et rhéologie (étude de

la déformation et de l'écoulement de la matière sous l'effet d'une contrainte) de l'Université de Tours, et Hutchinson, numéro un mondial de la transformation du caoutchouc industriel.

Les travaux des universitaires visent à prédire et à améliorer la durée de vie des produits industriels en étudiant le comportement dynamique des élastomères dans des conditions proches des sollicitations réelles. Le CERMEL est implanté dans un bâtiment dédié de 500 m² avec tous les équipements technologiques et scientifiques nécessaires à ses missions.

La grande élasticité multidirectionnelle des caoutchoucs, leur capacité d'amortissement, leur incompressibilité les rendent

matériau délicat à travailler, le caoutchouc a des comportements complexes qu'il faut maîtriser

irremplaçables dans de nombreuses applications (antivibratoire, acoustique, étanchéité, circulation de fluides) destinées à l'automobile, à l'aéronautique, à l'espace, au nucléaire, à l'off-shore, au BTP ou encore au médical. Matériau délicat à travailler, le caoutchouc a des comportements complexes qu'il faut maîtriser (relaxation, fatigue, vieillissement...) grâce à des compétences diverses.

« Grâce à ses propriétés, le caoutchouc est très largement utilisé dans un grand nombre d'utilisations : joints d'étanchéité dans l'industrie nucléaire, silent block dans l'automobile, gants chirurgicaux... Élastopôle poursuit essentiellement cinq objectifs :

concevoir des matériaux polymères innovants, améliorer la formulation du caoutchouc, optimiser les process de fabrication, protéger l'environnement y compris par la réduction des consommations d'énergie », souligne Bruno Muret, Responsable de la communication à Élastopôle. L'enjeu est de taille puisque l'industrie du caoutchouc emploie 54 000 salariés en France, a réalisé 8,2 milliards d'euros de chiffre d'affaires et a produit 1,1 million de tonnes de pneumatiques et de pièces techniques l'année dernière.

Gros plan de gommages naturels et synthétiques. Les caoutchoucs sont des matériaux irremplaçables dans de nombreuses applications : automobile, aéronautique, spatial, off-shore, nucléaire, santé...



© URCCP - R. Thieriot

LE PÔLE EN CHIFFRES

- Création en 2007
 - 70 adhérents, 40 industriels dont 30 PME
 - 10 centres de recherche associés
 - 10 centres de formation partenaires
 - 1 projet de recherche concernant l'agglomération
- Financement Tour(s)plus en cours

En savoir plus : www.elastopole.com

THERMEL : la recherche carbure sur les économies d'énergie

Le premier projet collaboratif de recherche labellisé par l'État en juillet dernier porte sur la modélisation et l'optimisation de la vulcanisation des pièces de caoutchouc pour réduire la consommation d'énergie.

Le processus de vulcanisation permet d'améliorer le caoutchouc en le traitant avec du soufre. C'est le cœur de la fabrication des pneumatiques et c'est l'une des étapes les plus gourmandes en énergie parmi les procédés de transformation d'un matériau. Le projet de recherche Thermel doit permettre de contrôler la dépense énergétique et la qualité. Pour ce faire, il s'agit de créer des modèles informatiques pour optimiser la durée de « cuisson » d'une pièce. « *Les objectifs sont clairs. Il s'agit de réduire les temps de production, de consommer moins d'énergie - de 10 à 15 %- et de réduire*

l'impact sur l'environnement. Les premiers résultats seront connus dès 2010 et les premiers éléments délivrables dans la foulée », souligne Bruno Martin, Responsable de la gestion de projets.

Reach est la nouvelle réglementation européenne sur les substances chimiques et la protection du public. L'action collective Overreach, mené par Élastopôle doit permettre aux entreprises de mettre en place une prévention efficace, les accompagne face à leur gestion des risques liés aux substances chimiques et les soutient dans la formulation

de substituts aux matières jugées dangereuses qui seront supprimées progressivement.

Enfin, le projet Faviel, centré sur l'étude de la fatigue, du vieillissement et de la maîtrise de la durée de vie des composants à base d'élastomères, a été labellisé par le pôle. Hutchinson, le laboratoire CERMEL, des PME... sont associés. « *Il s'agit d'étudier la durée de vie des composants des élastomères. En fonction de la destination, elle peut-être plus ou moins longue qu'il s'agisse de l'étanchéité dans une centrale nucléaire dont la durée de vie est de 30 à 40 ans ou de la fabrication d'une pièce pour l'automobile à la durée de vie plus réduite et avec une contrainte de coût très importante... En effet, il n'y a aucun intérêt à fabriquer une pièce automobile qui dure 40 ans. Ce serait hors de prix pour le constructeur automobile* », explique Bruno Martin.



- 1 **Modélisation du comportement et nouvelle approche du design**
- 2 **Nouveaux process de fabrication**
- 3 **Recyclage, économies d'énergie et nouveaux matériaux.**
- 4 **Export, formation et pérennisation des entreprises**
- 5 **Étude de la fatigue et du vieillissement des élastomères**

Les caoutchoucs sont des matériaux délicats à travailler (ici gros plan d'un mélange) et présentent des comportements complexes. Élastopôle ambitionne de favoriser les développements technologiques innovants.



LA DISPARITION DE MICHEL THIALIER

Avec le décès, en août dernier, du directeur de l'activité « Transmission » et de l'usine Hutchinson de Joué lès Tours, c'est un acteur majeur d'Élastopôle qui disparaît. Un an avant sa disparition, en juillet 2007, Michel Thiallier avait accueilli le Secrétaire d'État aux PME, Hervé Novelli, pour le lancement officiel de l'Élastopôle. « *Il a été le moteur dans la création du Cermel et a présidé l'école Polytech*, précise Philippe Le Breton, Maire de Joué lès Tours et Vice-Président de Tour(s)plus, chargé du développement économique. *C'était un homme d'industrie, direct et passionné par son métier. Remarquablement fin et très humain, il a toujours compris et favorisé le nécessaire rapprochement entre l'université, la recherche et l'entreprise.* »



par
**LESLIE
BEDOS**

Marie-Christine Fillou

Faire partie des 120 athlètes sélectionnés pour représenter la France aux Jeux Paralympiques de Pékin, pour Marie-Christine Fillou et Marie-Amélie Le Fur, c'était un rêve qui s'est concrétisé et une promesse de bonheur.

En 1994, à la suite d'une erreur médicale, Marie-Christine Fillou s'est retrouvée dans un fauteuil roulant : « Pour m'aérer la tête et penser à autre chose, j'ai eu envie de rejouer au tennis de table, un sport que je pratiquais avant mon accident, de temps en temps, pour le plaisir. À l'époque, je jouais correctement, sans plus ». Et cette inscription dans le club de sa commune va changer sa vie. En s'entraînant d'abord une heure et demie par semaine, Marie-Christine fait des progrès hallucinants. Du coup, elle participe à ses premiers tournois à l'étranger, avant de décider deux ans plus tard, d'intégrer le club de Saint-Avertin, histoire de travailler plus sérieusement : « Là bas, les entraînements sont plus nombreux (de 12 heures à 18 heures par semaine), plus durs et surtout plus adaptés à mon handicap. D'ailleurs, mes partenaires valides n'hésitent pas à s'asseoir dans un fauteuil, pour que les trajectoires de balle

soient spécifiques ». Une tactique qui paye, puisqu'en 2006 elle est championne de France.

on va mettre l'accent sur le touché de balle, le placement, et jouer sur le handicap de l'adversaire

Et s'il fallait définir son style... En quelques mots ? « Je dirai que je suis patiente [je sais par exemple, faire ce qu'il faut pour fatiguer l'adversaire] et suffisamment agressive, dans le bon sens du terme, pour gagner mes matchs. Et depuis que j'ai rencontré une préparatrice mentale, j'ai encore énormément progressé.

Aujourd'hui, je peux être menée deux sets à zéro et reprendre l'avantage, en gagnant la partie trois sets à deux ». Ce qui réjouit cette pongiste, c'est d'arriver à battre d'excellents joueurs valides : « Pour moi c'est un

challenge. Au début, parce que je suis une femme et en fauteuil, certains me regardent un peu de haut. Ou bien, ils n'osent pas vraiment attaquer, en pensant on va y aller doucement et ne pas être trop méchant. Seulement moi, je ne leur fais aucun cadeau. Et plus ils vont vite, plus j'aime ça, car en étant assise à la hauteur de la table, je peux bloquer

leurs coups et leur renvoyer toute la puissance de leurs balles. Souvent, le temps qu'ils comprennent ma tactique, je les ai laminés (rires) et leur regard sur moi a changé, ils ne me voient plus comme une pauvre femme en chaise roulante ». Une partie entre deux joueurs handicapés est très différente et aussi beaucoup plus vicieuse : « On va



mettre l'accent sur le touché de balle, le placement, et jouer sur le handicap de l'adversaire, son manque de force, ou sa difficulté à aller très loin, pour rattraper les balles sur la table. Entre nous, tout est permis ! C'est à celui qui s'enverra la balle la plus courte, juste derrière le filet ». Enfin, même si elle ne l'a

appris, officiellement, que le 21 juin, depuis son tournoi à Chicago, en décembre 2007, Marie-Christine Fillou savait, qu'elle avait le nombre de points suffisants pour partir en Chine. Marie-Christine Fillou est revenue de Pékin avec une médaille de bronze par équipe (classe 1-3).



© Claire Garate

Votre lieu préféré en Touraine ?

Le quartier où j'habite à Veretz. Les gens sont très chaleureux. Et ceux qui m'ont connue debout n'ont fait aucune différence. D'ailleurs, mes voisins sont devenus des amis. Et puis la commune bouge bien. La preuve, les dons récoltés au Téléthon de l'année dernière nous ont fait finir deuxième du département.

Votre promenade du week-end ?

Il y a un endroit que j'aime beaucoup, parce qu'il est au bord de l'eau et facilement accessible en fauteuil, c'est le parc Honoré de Balzac, aux Fontaines. En suivant tout un parcours, on peut faire de façon agréable pas mal de kilomètres.

Votre petit plaisir tourangeau ?

Comme je sors très peu, j'ai sur Joué deux endroits de prédilection : « Pizza Délices » pour sa viande halal et la « Baraka » un petit kebab, qui sert des thés à la menthe délicieux.

MARIE-AMÉLIE LE FUR : VINGT ANS ET LA RAGE DE VAINCRE



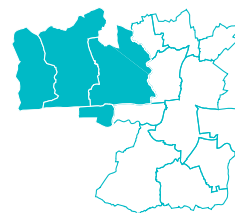
© Claire Garate

À huit ans, deux ans après avoir commencé l'athlétisme, Marie-Amélie courait déjà plus vite que ses petites camarades. Quelques années plus tard, à 15 ans, elle réalise la quatrième performance française sur 1 000 m, avec un temps de 2'58''. Malheureusement, un an plus tard, un accident de scooter gravissime, oblige les médecins à l'amputer au dessous de son genou gauche. Un drame, qui aurait dû stopper définitivement sa carrière sportive, seulement, Marie-Amélie est un cas. Soutenue par ses amis et ses parents admiratifs (qui ne l'ont jamais poussée) quatre mois plus tard, grâce à un appareillage sophistiqué, elle retrouve le goût de la piste. Une farouche détermination qui va lui faire gagner avec Touraine Handisport, des titres prestigieux. D'abord championne de France sur 200 m, elle enchaîne les records du monde, sur des disciplines aussi différentes, que le 800 m, la longueur et le 400 m. Et cette année, avant son départ pour les Jeux Paralympiques de

Pékin, cette ravissante jeune femme, qui étudie la physiologie à la faculté de Poitiers, vient de réaliser ses deux meilleures performances, en longueur et en 200 m. De très bonne augure pour la suite. Et si cette athlète qui n'aime pas le jeudi (le seul jour de la semaine où elle ne s'entraîne pas) se dit un peu stressée avant le départ, à l'idée de ne pas être prête à temps... Qu'elle se rassure, on ne doute pas une seconde qu'elle donnera tout. Et le meilleur puisqu'à Pékin elle décroche deux médailles d'argent : sur le 100 m (avec un temps de 13,73 secondes) et au saut en longueur avec 4,71 m.



© Claire Garate



FONDETTES

Ouverture d'une onzième classe À L'ÉCOLE GÉRARD-PHILIPPE

Demandée depuis le mois de juin 2007 par l'équipe enseignante, les parents d'élèves et la municipalité, la onzième classe de l'école Gérard-Philippe a finalement ouvert ses portes le lundi 8 septembre dernier.

Une très bonne nouvelle pour l'établissement qui prévoyait une augmentation de ses effectifs pour cette année scolaire et avait donc renouvelé sa demande en juin 2008. Demande relayée par la municipalité qui se félicite de cette ouverture acérinée par l'Inspection académique : « Il s'agissait déjà d'un besoin flagrant l'an dernier, souligne Annie Couvreur, directrice de l'établissement, et à plus forte raison cette année avec nos effectifs qui sont passés de 266

élèves en 2007-2008 à 278 en 2008-2009. Cette onzième classe existait d'ailleurs auparavant et avait été supprimée par l'Inspection académique en 2003 ». La classe de CP-CE1 ainsi créée permet d'alléger considérablement les CP, les CE1 et les CE2 qui se répartissent aujourd'hui en sept classes au lieu de six, 25 élèves ayant changé de classe. Au tableau noir, une nouvelle enseignante recrutée pour l'occasion : Pauline Serin.



LUYNES

PISCINE : un bassin d'exception

Plantée sur les hauts du coteau, la piscine surplombe le bourg.



Créée en 1972, la piscine découverte est située dans un environnement exceptionnel de verdure face au château. On y accède soit par l'avenue Charles d'Albert de Luynes soit, à pied, par la rue Victor Hugo. Ouverte l'été dernier du 1^{er} juin au 31 août, elle a accueilli jusqu'à 700 baigneurs chaque jour.

Sur place, 600 m² de bassins étaient ouverts et de belles pelouses permettaient de profiter du soleil. Le grand bassin (6 lignes et 1,20 m de profondeur minimale) assurait une pratique de la

natation et de la gymnastique aquatique dans les meilleures conditions. Dans le second bassin (15 m sur 15 m avec une profondeur de 1,20 m), chacun pouvait se baigner en toute sécurité ou apprendre à nager avec des maîtres nageurs diplômés.

La pataugeoire et ses larges plages protégées constituaient un espace idéal et sécurisé pour les familles avec de jeunes enfants. Pour répondre à une petite faim après le bain, le snack-bar de la piscine était ouvert.

Des techniciens veillaient quotidiennement à la qualité de l'eau et à sa température (28 °C minimum quelle que soit la météo extérieure). Sans effet irritant grâce à un système de dosage au compte goutte du chlore, l'eau était soumise à des contrôles permanents toutes les heures.

SAINT-ÉTIENNE-DE-CHIGNY

UNE NOUVELLE station d'épuration

Lancé en 1998, le projet de rénovation de la station d'épuration de pont de Bresme va se concrétiser à la fin de l'année 2008.

Lorsque le Conseil municipal a initié ce projet, l'assainissement était une compétence communale, et les premières réflexions et acquisitions foncières étaient lancées dès 1999. Avec l'entrée de Saint-Étienne-de-Chigny dans la Communauté d'Agglomération Tour(s)plus, il y a eu transfert de compétences, en particulier celle de l'assainissement, et ce sont les services de Tour(s)plus qui ont repris le dossier.

L'ensemble du projet a été redéfini, prenant en compte l'évolution de la législation et des techniques. Le système est complété en amont par des prétraitements destinés à éliminer les gros déchets non recyclables puis en aval par une déphosphatation des effluents.

À la sortie de « cette machine à laver de l'eau sale », les eaux claires sont rejetées en Bresme et les boues sont traitées sur des lits biophytes constitués de roseaux dont le rôle est de digérer une grande partie des matières organiques avant leur usage en filière agricole.

Dans le même temps le service assainissement de Tour(s)plus a réalisé des travaux de réhabilitation des réseaux existants et entrepris le raccordement de la route de la Chappe au réseau collectif.

La nouvelle station permettra donc le traitement des eaux usées de l'ensemble des habitants de Pont de Bresme dans des conditions optimum.

SAINT-GENOUPH

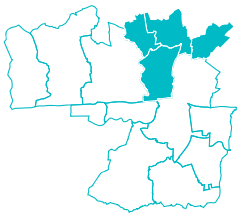
12 Nombre mythique s'il en est !... Plus prosaïquement, douze, dans le cas présent, c'est le nombre de postes équipant la récente salle informatique que la commune a réalisée au sein de l'école de Saint-Genouph.

C'est à la demande des instituteurs, soucieux de dispenser à leurs élèves un enseignement de qualité, qu'est né ce projet. La commission chargée du dossier s'est vu prendre une décision d'autant plus rapide que l'Association des Parents d'Élèves de Saint-Genouph a apporté sa contribution, et non des moindres, en acquérant les 12 postes.

La municipalité a donc aménagé une salle inoccupée de l'école : trois plateaux porteurs des écrans plus un destiné à recevoir imprimante et scanner. Outre cet aménagement, la Mairie a, par ailleurs, fait procéder aux branchements électriques. Le branchement internet s'est fait

par le biais d'un adaptateur permettant de créer un réseau local sans avoir à poser de nouveaux câbles : la technologie CPL utilise, en effet, le réseau électrique déjà existant afin de relier de manière simple et rapide des matériels disposant d'une interface (ordinateurs, imprimantes, routeurs, scanners etc...). Cet adaptateur permet de plus de faciliter les échanges de fichiers, de partager une imprimante ainsi qu'une connexion internet haut débit via l'ADSL.





METTRAY

LA FÊTE de l'été

Les 5 et 6 juillet dernier, la fête de l'été organisée par les bénévoles du Comité des Fêtes, battait son plein sur le parc de la vallée de Mettray.

Cette année, c'est à un spectacle plutôt exceptionnel que les spectateurs ont pu assister. En première partie, les élèves de l'Association Vivre Mieux à Mettray ont superbement dansé devant un public enchanté de pouvoir applaudir des jeunes artistes du village.

Deux couples de danseurs chevronnés ; Jules et Jess et Seb et Cindy (Professeur de danse à VMM) ont ensuite pris la relève aux rythmes notamment du mambo, du tango et de la valse. Les démonstrations de ces artistes ont été époustouflantes. Alors que plus de 600 personnes finissaient de dîner devant la scène, Franck d'Auria,



« chanteur officiel du moulin de Dannemois » et « n° 1 des sosies de Claude François » a enflammé la foule rassemblée sur le site, soit près d'un millier de personnes.

Le dimanche, en début d'après midi, ce sont 77 équipes de vététistes qui ont partagé le parc de la vallée de Mettray avec plus de 150 exposants du vide-grenier. Cette manifestation sportive avait monopolisé, une semaine durant, les efforts d'une trentaine de bénévoles, renforcés le dimanche par vingt commissaires de course, extérieurs à l'association. Un grand succès donc pour tous les organisateurs et une très grande fête de l'été 2008 !

SAINT-CYR-SUR-LOIRE

Ouverture de la crèche interentreprises « LES GALOPINS »

En début d'année 2007, SKF a confié à la société Tout petit monde** la réalisation d'une étude de préfiguration d'une crèche interentreprises à Saint-Cyr-sur-Loire.



La crèche étant aujourd'hui le mode de garde préféré des familles puisqu'il leur permet de concilier vies professionnelle et familiale. Pour l'employeur, c'est la garantie d'un personnel plus serein et soumis à moins de contraintes organisationnelles.

Ce projet, ardemment soutenu par la Mairie, a été rondement mené puisque Les Galopins a ouvert le 8 septembre dernier dans le bâtiment flambant neuf Équasanté situé face à la clinique de l'Alliance.

À la fois gestionnaire et propriétaire des lieux, Tout petit monde accueille quarante bambins sur une surface de 371 m² agrémentée d'un jardin extérieur de 100 m². Les enfants sont encadrés par six professionnels de la petite

enfance, placés sous la responsabilité de la directrice, Marie-Christine Chaumette, infirmière-puéricultrice.

Les enfants des salariés de SKF représentent la moitié des effectifs (soit 20 berceaux) ; la clinique de l'Alliance, ST Microelectronics, la mairie de Saint-Cyr-sur-Loire et même la préfecture de Région, sont, pour le moment, les autres institutions qui ont réservé quelques places.

** Tout petit monde a développé un savoir-faire dans le conseil, la création et la gestion de crèches, combinant architecture, pédagogie et accueil des familles

Les Galopins - Pôle Équasanté
3 boulevard Alfred Nobel
Téléphone 02 47 29 05 40
Mail : lesgalopins@tpm.com

LA MEMBROLLE-SUR-CHOISILLE

FAITES du sport

Le 25 juin dernier ont été inaugurées les nouvelles infrastructures sportives communautaires.

Ainsi, les personnalités réunies ont pu découvrir l'extension du gymnase avec les vestiaires, les sanitaires et les rangements dont les diverses associations ont pu bénéficier septembre 2007 et le nouveau court de tennis couvert attenant à la salle de tennis déjà existante.

Ces équipements sportifs ont été inaugurés par Jean Germain, Maire de Tours et Président de Tour(s)plus, Marie-France Beaufils, Sénatrice-Maire de



Saint-Pierre-des-Corps et Vice-présidente de Tour(s) Plus déléguée aux équipements sportifs et culturels, Jacques Mérel, Maire de La Membrolle-sur-Choisille, Jacques Verdier, Maire-adjoint aux sports et Gérard Garrido, Maire de Fondettes.

Ces nouvelles réalisations vont permettre au monde sportif une plus grande souplesse dans leur fonctionnement.

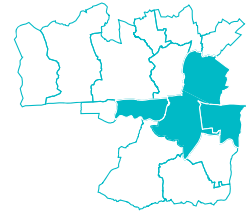
NOTRE-DAME-D'OÉ

Un nouvel espace SPORTIF

Au cœur du parc d'activités de l'Arche d'Oé, s'est ouvert durant l'été, un nouvel espace sportif dédié aux sports en salle.

Les installations de haut niveau réalisées dans les locaux d'une entreprise devenus vacants comportent 6 terrains de squash pour pratiquer ce sport autant pour pratiquer ce sport autant tactique que physique. Central Club, offre également la possibilité de découvrir le badminton ou le foot indoor. Ouvert tous les jours de 10 h à 22 h 30 cet équipement constitue le plus grand centre multisports urbains à Tours avec des terrains homologués permettant des compétitions de

niveau national. Les plus grands champions mondiaux se sont déjà produits en démonstration sur ce site oésien. Un parking, un club house, un restaurant sportif, une boutique technique, complètent la structure. Tout a été mis en œuvre pour offrir aux tourangelles et aux tourangeaux une ambiance de détente du sauna aux événements sportifs télévisés sur grand écran. Un lieu d'évasion au nord de l'agglomération !



TOURS

Au temps de MADAME DE POMPADOUR



Fabuleuse et ambitieuse exposition du 11 octobre au 12 janvier au Musée des Beaux-Arts !

Une cinquantaine de tableaux, signés des plus grands noms, montreront toute la richesse artistique à l'époque du « règne » de Mme de Pompadour (entre 1745 et 1765) : l'histoire, le portrait,

la scène de genre, le paysage, la nature morte ; ils permettront de rendre compte également de la variété des commanditaires, de la surintendance des Bâtiments pour plusieurs des grandes résidences de la favorite royale, ou pour la manufacture des Gobelins, de découvrir certains des amateurs les plus éclairés de leur temps.

Vingt-quatre musées français et américains participent à cet événement et prêtent à cette occasion certains de leurs chefs-d'œuvre Boucher, Chardin, Coypel, Fragonard, Greuze, Hubert Robert, Van Loo, Vien... L'exposition du Musée des Beaux-Arts de Tours est reconnue d'intérêt national par le ministère de la Culture et de la Communication/direction des musées de France. Elle bénéficie à ce titre d'un soutien financier exceptionnel.

LA RICHE

Du nouveau sur la Loire : TOUS À VOS PAGAIES !

Cet été, une nouvelle association, le CKC Pont de Saint-Cosme a fait son apparition et permet aux Larichoises et aux habitants de l'agglomération de pratiquer une nouvelle activité sportive : le canoë-kayak.

Les activités du club évoluent au fil des saisons. Du printemps à l'automne, cap sur une pratique de loisirs et touristique en eaux calmes accessible à tous (il suffit de savoir nager) et des descentes de la Loire permettant de découvrir le fleuve. Des séjours sur les rivières alpines complètent l'offre et permettent une initiation à la pratique sportive en eaux vives. L'hiver (d'octobre à décembre et de février à avril), la pratique sportive en eaux vives est privilégiée : le free style (ou kayak rodéo) consistant à réaliser des figures acrobatiques dans une vague qui se forme aux pieds

des ponts est alors à l'honneur et réservé à des kayakistes plus aguerris.

Implantée à proximité du péri-phérique (sur la route de Saint-Genouph, après le passage du pont en venant de La Riche), l'association souhaite, par la pratique ludique d'une activité sportive, mettre en valeur toutes les richesses de la Loire, classée au patrimoine mondial de l'Unesco.

Pour en savoir plus, contacter CKC Pont de Saint-Cosme au 06 09 81 45 03 ou 06 16 95 69 80.



SAINT-PIERRE-DES-CORPS

6^e SEMAINE DE L'ÉNERGIE à Saint-Pierre-des-Corps

Ces derniers mois, les médias en ont abondamment parlé et le consommateur s'en est vite aperçu lui-même : le cours du baril de pétrole a flambé.



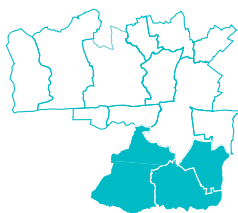
Partout dans le monde, dans une économie encore largement - pour ne pas dire totalement - dépendante des énergies fossiles, cette hausse du prix du pétrole a eu des conséquences parfois dramatiques. Ce fut le cas en France pour les pêcheurs, pour les agriculteurs et, d'une manière générale, pour tous les salariés dont l'activité est dépendante des transports...

Il est urgent que le politique réinvestisse les questions de

l'énergie avec la population. Plus que jamais, il lui faut contribuer à mettre au point une nouvelle donne économique dans laquelle l'individu et son développement ne soient plus en contradiction avec les grands enjeux de la planète.

Développement durable, énergies renouvelables, circulations douces : ce sont là quelques uns des thèmes qui seront agités et débattus lors de la 6^e Semaine de l'Énergie qui se tient à Saint-Pierre-des-Corps, du 6 au 11 octobre prochain.

Dans la salle des fêtes municipale, les scolaires pourront découvrir des ateliers ludiques et pédagogiques, une exposition et des débats seront proposés à la population. Enfin, une grande soirée familiale a été prévue l'avant dernier soir, vendredi 10 octobre, qui réunira petits et grands autour de la projection d'un film tout public.



JOUÉ LÈS TOURS

Prendre le bus À PIED



L'initiative est à mettre au crédit de deux mamans dynamiques : Séverine Troadec et Nathalie Gommers.

« Nous avons remarqué que plusieurs parents emmenaient leurs enfants à l'école en voiture en empruntant le même chemin, à des heures identiques et sur de courtes distances », explique Nathalie. « Dans une optique de développement durable, sans perdre de vue l'aspect

«convivialité», nous avons lancé le ramassage scolaire à pied sur le quartier de la Vallée Violette les lundis, mardis, jeudis et vendredis matin ».

L'expérience a été menée en juin dernier. À la rentrée, le bus pédestre a repris du service.

Les enfants goûtent ainsi aux joies d'aller à l'école à pied, avec des copains, encadrés par des parents se relayant pour assurer la sécurité sur les trajets. Deux lignes fonctionnent à ce jour : la ligne bleue et la ligne rouge. Mélange des couleurs oblige, cette initiative a été baptisée le « Fil Violet ». À chaque arrêt, un panneau indique les horaires. Ce service est gratuit. Seule obligation : remplir une fiche d'inscription en précisant quels jours les enfants utilisent ce moyen de transport original et écologique. Et comme pour les bus, il faut être à l'heure, sinon le cortège est déjà loin...

CHAMBRAY-LÈS-TOURS

NOUVELLE GENDARMERIE Le chantier démarre



Mme Yolande de la Cruze, Présidente du conseil d'administration de la société Touraine Logement et M. Christian Gatard, Maire de Chambray-lès-Tours, ont

signé vendredi 5 septembre le contrat de bail emphytéotique, pour la mise à disposition par la commune du terrain sur lequel doit être construite la future gendarmerie.

SAINT-AVERTIN

OUVERTURE d'une crèche interentreprises à Saint-Avertin

Pour compléter l'accueil petite enfance à Saint-Avertin et permettre aux parents de concilier vie professionnelle et vie familiale, une crèche interentreprises, a ouvert ses portes le 29 septembre dernier dans la ZA des Granges Galand.

Une évaluation des besoins de la commune avait été réalisée par la Jeune chambre économique de Tours. Le projet est finalisé grâce au propriétaire des locaux, à la Ville de Saint-Avertin, à l'ISEME (École européenne de commerce de l'ESCEM), au G3 (Groupement d'entreprises des Granges Galand) et à la CAF.

Vingt berceaux sont proposés aux salariés des entreprises de Saint-Avertin ayant passé convention avec le porteur de projet et gestionnaire, la SARL Solutions Crèches.

Les petits sont accueillis sous la responsabilité d'une Directrice



éducatrice de jeunes enfants de 7 h 30 à 19 h, près du travail de l'un ou l'autre parent. Deux auxiliaires de puériculture et quatre animatrices complètent l'équipe.

Le financement est pris en charge par les entreprises partenaires, qui bénéficient de réductions d'impôts, par la CAF, pour les places occupées, et par les parents en fonction de leur quotient familial.

Depuis juin, une autre crèche d'entreprise gérée par Solutions crèches fonctionne à Tauxigny. Les parents se félicitent de ce nouveau service car ils y gagnent en sérénité. Les enfants peuvent, pour leur part, se développer dans un cadre favorable à leur épanouissement.

Cette signature vient couronner le travail engagé par la Ville depuis cinq ans pour la construction d'une nouvelle gendarmerie, qui répond aux besoins d'une commune de plus de 11 000 habitants. Les locaux exigus de la rue de Plaine ne permettent plus aujourd'hui d'accueillir les effectifs dans de bonnes conditions. L'extension de la gendarmerie à l'emplacement actuel n'étant pas possible faute de place, la Ville a décidé de réaliser une nouvelle gendarmerie dans le quartier

Rolland-Pilain, à proximité de la Médiathèque, sur un terrain de 7 000 m² appartenant à la commune. Elle accueillera une brigade de 15 sous-officiers et comprendra des locaux de service, des locaux techniques et des logements pavillonnaires. Les 15 logements seront à l'arrière de la gendarmerie entre les logements sociaux et le centre commercial Cap Sud. Chaque logement possèdera une place de parking et un garage fermé.

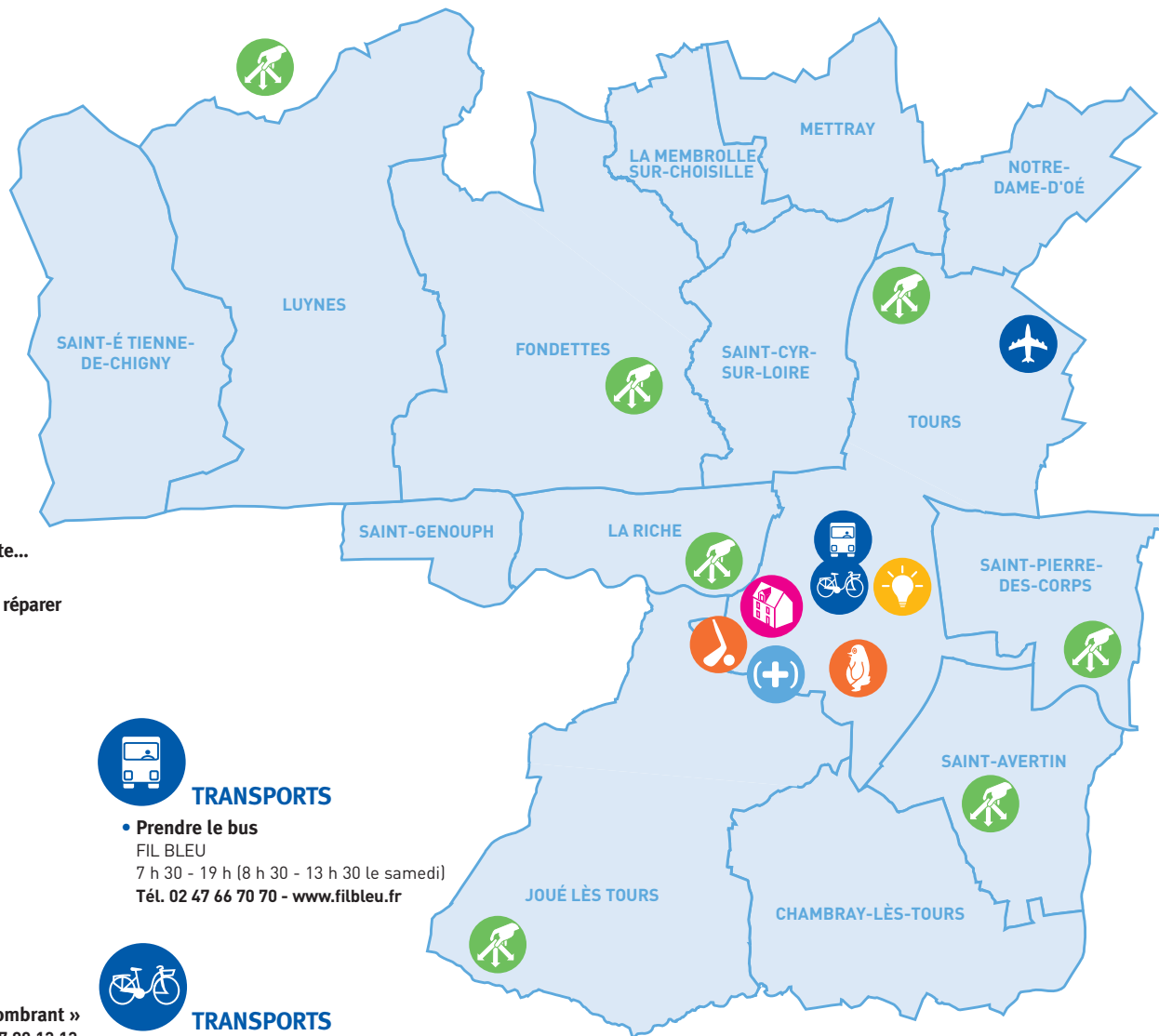


Bell 214 au-dessus de Rochempinard

Cela s'est passé le 20 septembre dernier : un hélicoptère Bell 214, de la société Saf Hélicoptères (présente dans les opérations de sauvetage ou les productions cinématographiques) bourdonne au-dessus de Rochempinard. Sa mission : déposer un par un, les 34 éléments de climatisation et de chauffage, sur le toit du magasin IKÉA, en fin de chantier. Au bout d'un long filin métallique, ce sont parfois 2,7 tonnes de matériel qui se balancent au-dessus du vide... Spectaculaire manœuvre.

LES NUMÉROS UTILES pour bien vivre dans l'agglo

Retrouvez toutes les informations sur www.agglo-tours.fr ou en nous écrivant à lemag@agglo-tours.fr



DÉCHETS

- Obtenir des informations sur le tri, les jours de collecte...
Tél. 02 47 80 12 12
- S'équiper, échanger ou faire réparer 1 bac à déchets
Tél. 02 47 78 13 02



DÉCHETS

- Se rendre en déchèterie
Horaires et localisation
au 02 47 80 12 12



DÉCHETS

- Se débarrasser d'un « encombrant »
Prendre rendez-vous au 02 47 80 12 12 (sauf Joué lès Tours, Saint-Avertin et Chambray-lès-Tours : prendre RV au 02 47 78 13 00)



RÉCYCLAGE

- Obtenir un composteur individuel à déchets
Tél. 02 47 78 13 02
- Visiter le centre de tri intercommunal
Réservé aux écoles
Tél. 02 47 80 12 09



ASSAINISSEMENT

- Se raccorder au réseau d'épuration (collectif ou individuel)
Tél. 02 47 80 11 00



TRANSPORTS

- Prendre le bus
FIL BLEU
7 h 30 - 19 h (8 h 30 - 13 h 30 le samedi)
Tél. 02 47 66 70 70 - www.filbleu.fr



TRANSPORTS

- Louer 1 Velociti
Service de location longue durée.
À partir de 2€ par mois
Tél. 02 47 66 70 70 - www.velociti.fr



TRANSPORTS

- Prendre l'avion
Vols réguliers vers Londres et la Corse.
Autres destinations sur www.tours.aeroport.fr
Tél. 02 47 49 37 00



LOISIRS

- Faire une partie au Golf de La Gloriette
50 route de Savonnières, à Tours
Tél. 02 47 53 95 24 ouvert tous les jours



LOISIRS

- Se détendre au Centre aquatique du Lac
275 avenue de Grammont, à Tours
Tél. 02 47 80 78 10 ouvert tous les jours



HÔTEL COMMUNAUTAIRE

- Se rendre au siège de Tour(s)plus
60 avenue Marcel Dassault, à Tours
(quartier des 2 Lions) - Ligne de bus n°1
Tél. 02 47 80 11 11
- Planter son entreprise dans l'agglomération
Direction du Développement économique de Tour(s)plus
Tél. 02 47 80 33 00



LOGEMENT

- Rénover son logement locatif
Tour(s)plus subventionne les travaux dans les logements de + de 15 ans (sous conditions). Renseignements : Urbanis, 2 rue du Plat d'Étain (bureau 511), à Tours
Tél. 02 47 77 04 75



ÉNERGIE

- Faire des économies avec l'Espace Infos Énergie
Conseils personnalisés gratuits (logement, chauffage, transports, etc.)
16 rue Blaise Pascal, à Tours
Tél. 02 47 60 90 70

Qu'est-ce qui est jaune, rapide et se multiplie ?



Loués soient les vélos dans l'agglomération

Velociti. 1 200 vélos à votre disposition dans l'agglomération.

400 vélos en 2006, 800 en 2007, 1200 aujourd'hui. Velociti, le service de location de vélos longue durée de l'agglomération, n'arrête pas de grandir. Tant mieux. Vous êtes de plus en plus nombreux à faire le choix du vélo pour vos déplacements quotidiens, le choix de la rapidité et de l'environnement, le choix d'une autre manière de parcourir la ville. L'agglomération veut vous accompagner, c'est pourquoi le nombre de vélos disponibles s'accroît chaque année.

Renseignements sur www.velociti.fr
et à l'espace Fil Bleu, 9 rue Michelet à Tours.

sitcat



COMMUNAUTÉ D'AGGLOMÉRATION
Tour(s)plus

www.velociti.fr